



SENACS



OBSERVATOIRE DES CENTRES SOCIAUX ET DES ESPACES DE VIE SOCIALE



ÉDITO

Notre département compte aujourd'hui 13 centres sociaux (CS) dont le dernier vient d'être agréé pour la première fois sur Pompey en début d'année 2024 (ancien EVS de Pompey) et 24 espaces de vie sociale (EVS). Force est de constater l'intérêt de plus en plus marqué des partenaires pour les structures d'animation de la vie sociale car elles permettent de répondre aux attentes des habitants.

Il en résulte leur développement continu depuis plusieurs années venant compléter l'offre de notre département sur le plan de la couverture territoriale.

Attentive à l'intégration sociale des familles, à la cohésion sociale des territoires et au développement de la citoyenneté de proximité, la Caf Meurthe et Moselle a toujours été fortement présente dans le financement de ces structures.

Les centres sociaux bénéficient d'une prestation de service "animation globale et coordination" (AGC) ainsi que d'une prestation de service "animation collective famille" (ACF) ainsi que de la mobilisation de fonds complémentaires et d'aides sur projets

Pour accompagner les centres sociaux confrontés l'évolution des salaires et des coûts, la Caf va renforcer son accompagnement financier. Les prestations de services sont ainsi appelées à progresser de plus 9% chaque année jusqu'en 2027.

Cet effort appelle une mobilisation commune et partagée pour garantir le financement de ces équipements localement et leur permettre d'assurer la continuité de leurs actions aux plus près de la vie des familles.

Le schéma départemental des services aux familles qui vient d'être renouvelé pour la période 2023-2027 intègre désormais la dimension de l'animation de la vie sociale, et positionne ainsi les centres sociaux et espaces de vie sociale en tant qu'acteurs relais majeurs des politiques familiales du département, sur les territoires. Il appelle aussi au renouvellement de nos formes d'intervention pour s'adapter aux besoins des publics, en « allant vers » et en mettant en réseau les acteurs dans les territoires.

Nous tenons particulièrement à remercier l'ensemble des acteurs des structures d'animation de la vie sociale, qui ont actualisé et enrichi ce précieux observatoire d'informations. Cette plaquette reflète l'impact social important que ces structures représentent sur notre territoire dans toute leur diversité.

Marie-Odile GERARDIN

Présidente du Conseil d'Administration de la CAF de Meurthe-et-Moselle

Elie ALLOUCH

Directeur de la CAF de Meurthe-et-Moselle

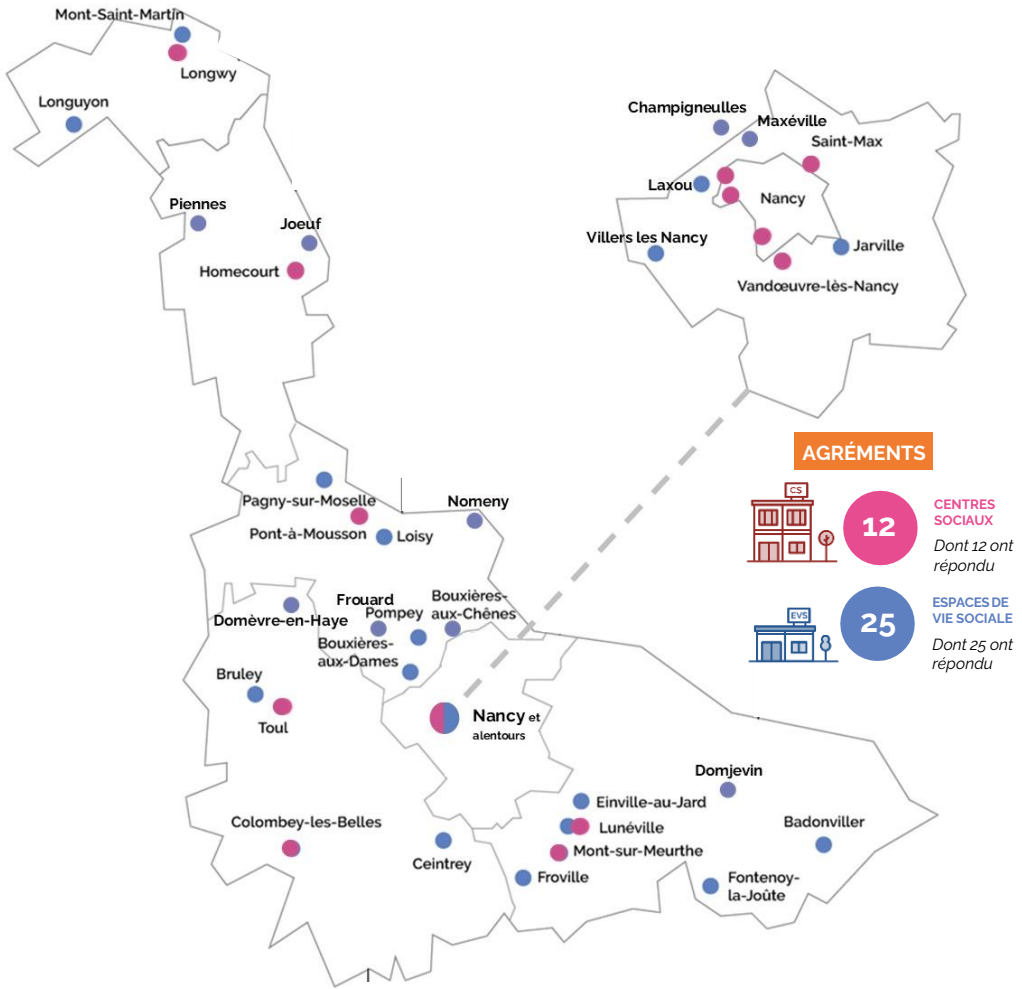
Annick GIRARD

Présidente de la Fédération des Centres Sociaux de Meurthe-et-Moselle

SOMMAIRE

- 3 – CARTOGRAPHIE DES CENTRES SOCIAUX ET ESPACES DE VIE SOCIALE EN 2023
- 4 – L'ANIMATION DE LA VIE SOCIALE : DE QUOI PARLONS NOUS? - L'ACTIVITÉ DES STRUCTURES
- 5 – TYPOLOGIE DU PUBLIC- DES PARTENAIRES INDISPENSABLES
- 6 – DES STRUCTURES QUI ACCOMPAGNENT LES TRANSISTIIONS
- 7 – FOCUS SUR DES ACTIONS
- 9 – LES ACTEURS BÉNÉVOLES ET SALARIÉS
- 10 – LES MOYENS FINANCIERS
- 11 – LISTE DES STRUCTURES AVS SUR LE TERRITOIRE
- 12 – FICHE NATIONALE

CARTOGRAPHIE DES CENTRES SOCIAUX ET ESPACES DE VIE SOCIALE EN 2023



AGRÈMENTS



12

CENTRES SOCIAUX

Dont 12 ont répondu



25

ESPACES DE VIE SOCIALE

Dont 25 ont répondu

MODE DE GESTION



- 7 associatifs
- 3 délégations de gestion
- 1 gestion CAF
- 1 collectivité locale



- 25 associatifs

TERRITOIRE D'INTERVENTION

10 CS en dominante
URBAINE
Dont 7 en QPV



11 EVS en dominante
URBAINE
Dont 6 en QPV

2 CS en dominante
RURALE
Dont 1 en ZRR



14 EVS en dominante
RURALE
Dont 3 en ZRR

L'ANIMATION DE LA VIE SOCIALE : DE QUOI PARLONS NOUS?

L'**animation de la vie sociale** s'appuie sur des équipements de proximité, **les centres sociaux et espaces de vie sociale**. Ils représentent des outils privilégiés pour faciliter l'intégration sociale des familles dans leur environnement. Ils contribuent à la cohésion sociale sur les territoires.

Ces structures poursuivent les finalités suivantes : l'inclusion sociale et la socialisation des personnes, le développement des liens sociaux, la prise de responsabilités des usagers et le développement de la citoyenneté de proximité (CNAF COG 2018-2022)

Les centres sociaux se placent dans le mouvement de l'éducation populaire et se réfèrent à trois valeurs fondatrices : **la dignité humaine, la solidarité et la démocratie**.

Le centre social est un équipement de proximité, ouvert à toute la population d'un territoire, en veillant à la mixité sociale. Lieu de rencontres et d'échanges entre les générations, il favorise la démocratie de proximité. L'équipe d'animation est composée de professionnels et de bénévoles engagés dans les actions et la gouvernance du projet, avec les partenaires du territoire.

Le projet social est la clé de voûte. Il répond aux **besoins repérés et exprimés** sur les territoires grâce à un diagnostic partagé.

Les espaces de vie sociale visent à maintenir la dynamique citoyenne, consolider la cohésion sociale, développer les solidarités entre les générations et permettre aux habitants de mieux vivre leur territoire.

L'agrément délivré par les CAF les engageant à réinterroger régulièrement leur projet afin qu'il soit toujours en adéquation avec les mutations des territoires et leurs dynamiques partenariales.

Dans un souci de cohérence, la politique d'animation de la vie sociale doit être abordée dans une vision globale et complémentaire du territoire départemental.

L'ACTIVITÉ DES STRUCTURES CSx et EVS



31 689

USAGERS réguliers

18 643

USAGERS ponctuels

5 186

USAGERS
des partenaires hébergés



49h HEURES D'ACCUEIL hebdomadaire en moyenne



92% des structures proposent des actions **HORS LES MURS**

(Fêtes de quartier, événements thématiques, animations de rue, café pied d'immeuble, sortie d'école...)



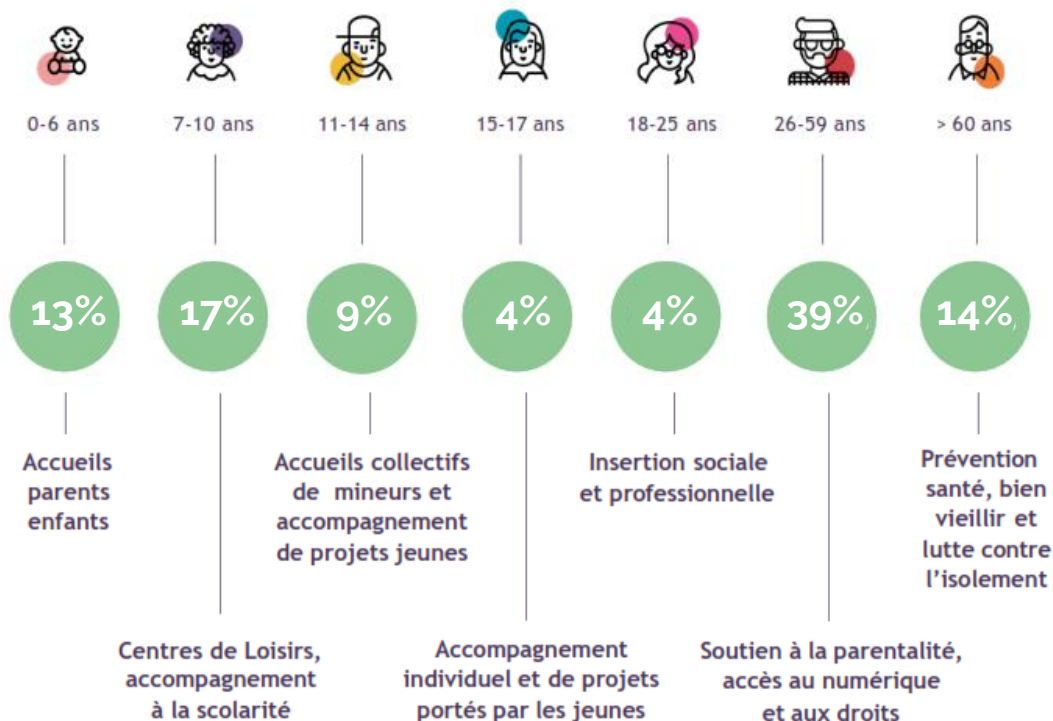
83% des **Centres Sociaux** qui accompagnent sur **L'ACCÈS AUX DROITS**

(Permanences administratives, conseillers numérique, postes informatiques en accès libre, points d'accès aux droits, Espaces France Services...)

6 900 personnes accompagnées sur **L'ACCÈS AUX DROITS**,

soit en moyenne **575** par **Centre Social**

TYPOLOGIE DU PUBLIC



DES PARTENAIRES INDISPENSABLES

Les partenariats créés avec les institutions et les acteurs locaux sont un fondement même de la pérennité des structures.



PARTENAIRES PRINCIPAUX DES CENTRES SOCIAUX ET ESPACES DE VIE SOCIAL

CAF COMMUNES CONSEIL REGIONAL INTERCOMMUNALITES CARSAT ETAT
 ACTEURS ASSOCIATIFS CONSEIL DEPARTEMENTAL EDUCATION NATIONALE
 ACTEURS DE L'INSERTION PROFESSIONNELLE BAILLEURS SOCIAUX AUTRES
 MSA ARS ACTEURS PRIVES/ENTREPRISES
 STRUCTURES PETITE ENFANCE ENFANCE JEUNESSE
 ASSOCIATIONS EDUCATIVES SOCIALES SPORTIVES CULTURELLES
 ASSOCIATIONS SUR LES TRANSITIONS ECOLOGIQUES OU NUMERIQUES

DES STRUCTURES QUI ACCOMPAGNENT LES TRANSITIONS

LA TRANSITION NUMÉRIQUE

91% des structures accompagnent **LA TRANSITION NUMÉRIQUE**

ACCÈS À DU MATÉRIEL INFORMATIQUE, REPAIR CAFÉ NUMÉRIQUE, ACQUISITION DE COMPÉTENCES NUMÉRIQUES DE BASE, ACCOMPAGNEMENT AUX DÉMARCHES ADMINISTRATIVES DÉMATÉRIALISÉES, ACTIVITÉS CRÉATIVES, ACTIONS DE PRÉVENTION NUMÉRIQUE ET D'ÉDUCATION AUX MÉDIAS ...



49% des structures sont **LABELISÉES**

9 CONSEILLERS NUMÉRIQUES
8 PROMENEURS DU NET JEUNESSE
8 AIDANTS CONNECT
6 FRANCE SERVICES
3 ESPACES PUBLIC NUMÉRIQUE
3 MEDIATEURS NUMÉRIQUES
2 POINTS NUMÉRIQUE CAF
1 TIERS LIEUX
6 AUTRES

LA TRANSITION ÉCOLOGIQUE

96% des structures sont engagées dans la **TRANSITION ÉCOLOGIQUE**

ACTIONS INTERNES AU FONCTIONNEMENT DES STRUCTURES

TRI SÉLECTIF, COMPOSTAGE, RÉDUCTION DES DÉCHETS, ÉCONOMIE D'ÉNERGIE, ACHAT EN CIRCUIT COURT, ACHATS GROUPÉS, ACHAT DE MATÉRIEL RECONDITIONNÉ, CONSOMMATION RESPONSABLE DE SERVICES (BANQUE, ÉLECTRICITÉ, TÉLÉPHONIE), MOBILITÉ DURABLE POUR LES TRAJETS LIÉS À L'ACTIVITÉ DE LA STRUCTURE, ACTION DE SENSIBILISATION DE L'ÉQUIPE



ACTIONS AUPRÈS DES HABITANTS

JARDIN PARTAGÉ, REPAIR CAFÉ, VESTIAIRE SOLIDAIRE, RECYCLERIE, ORGANISATION D'ACHATS GROUPÉS, MOBILITÉS DURABLES SUR LE TERRITOIRE, ATELIERS PRATIQUES, DÉBATS ET ÉCHANGES SUR LA VIE QUOTIDIENNE ET SUR LES ENJEUX DE LA TRANSITION ÉCOLOGIQUE...

Pour **41%** des structures, la transition écologique est un **AXE TRANSVERSAL DU PROJET SOCIAL**.

Et pour **17%** des structures, des **RESSOURCES HUMAINES** (salariées ou bénévoles), sont dédiées au sujet

FOCUS SUR DES ACTIONS

UN PARCOURS LONGUE-VUE

Espace de Vie Sociale à Mont-St-Martin

L'ensemble des jeunes volontaires seront sensibilisés à différents types de créations (danse, théâtre d'objet, cirque ...) au sein d'un parcours du spectateur et avec une attention portée à la préparation au spectacle et à l'analyse des spectacles après visionnement. De plus, cette action permet d'interagir avec d'autres jeunes du territoire et de découvrir d'autres structures. En partenariat avec Scène et territoire de la Ligue de l'enseignement. Ci-joint une photo de la première journée : les jeunes ont pu découvrir et tester le métier d'ingénieur son et lumière.



UNE MOBILISATION BENEVOLE EN PLEIN ESSOR

Espace de Vie Sociale de l'association grandir ensemble à Piennes

A l'initiative des bénévoles de l' Espace de Vie Sociale, nous avons mis en place une soirée Orientale en Mars 2023. Un groupe de bénévoles s'est formé afin de confectionner le couscous et les biscuits orientaux pour la soirée, qui a réuni une centaine de participants. Une dizaine de bénévoles ont participé à la confection du repas, au service, à la décoration de la salle et au rangement. Depuis l'obtention de l'agrément en septembre 2021, notre EVS voit son nombre de bénévoles augmenter d'années en années. Nous avons ainsi créé une dynamique autour de nos actions, permettant de créer du lien social et de faire vivre le bassin de vie.



TIERS LIEU EPHÉMÈRE

Espace de Vie Sociale des Foyers Ruraux Euron Bayonnais

Un collectif de citoyens de Bayon a mis en place une journée conviviale durant laquelle les habitants du Bayonnais se sont rencontrés pour échanger des savoirs, des expériences sur différentes thématiques (nature, bien-être, vie sociale et citoyenne, créativité, écologie). C'est à la maison de retraite de Bayon que ce tiers lieu a été organisé. Tous les ateliers étaient destinés aux habitants du territoire, en accès libre et gratuits. Les ateliers ont été animés par des associations et citoyens désireux de partager leurs savoirs/expériences (aidé financièrement par la CAF, les Foyers Ruraux Euron Bayonnais et la commune de Bayon).

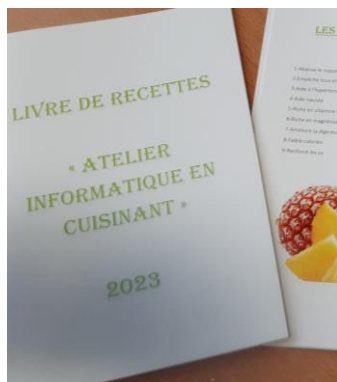


FOCUS SUR DES ACTIONS

DES RECETTES CONNECTÉES

Espace de Vie Sociale Culture Avenir à Longuion

L'Espace Famille et Culture Avenir a mis en place des ateliers d'initiation à l'informatique, pour les personnes âgées de 60 ans et plus. La cuisine est ainsi le prétexte à l'apprentissage de l'outil informatique. A tour de rôle, les participants ont ainsi pu se familiariser avec internet, à travers la recherche de recettes, à utiliser le traitement texte et l'insertion d'images pour la création de fiches recettes, et bien évidemment cuisiner en toute convivialité. Cette activité permet également de créer du lien entre les participants, et d'aborder les questions de nutrition.



POUR LES HABITANTS ET PAR LES HABITANTS

Centre Social Arc-en-ciel sur le territoire de Colombey les Belles

C'est un groupe d'habitant.e.s ancré sur le territoire, fondé à l'initiative d'une des participantes en 2015 pour répondre à une envie de créer un lieu convivial, ouvert à toutes et tous, où on viendrait pour boire un café, se changer les idées, voir du monde, discuter et faire des activités. Aujourd'hui, le groupe est animé par deux bénévoles très impliquées et accompagné par le Centre Social à travers une référente salariée. En 2023, le groupe multi-activités est composé de 15 personnes actives, dynamiques et sources de propositions qui se réunissent le mardi et le vendredi chaque semaine dans la joie et la bonne humeur ! L'activité principale est basée sur un échange de savoirs, d'idées, d'envies, de connaissances, de compétences, d'expériences !

LA GUITOUNE

Centre Social Les Épis à Lunéville

Le Centre Social et Culturel les Épis est désormais doté d'une « Guitoune » : un vélo triporteur électrique dont une partie se déploie comme un origami pour former un bureau d'accueil convivial.

Cet outil permet « d'aller vers », au plus proche des habitants pour faciliter l'accès à leurs droits, lutter contre la fracture numérique...

Le triporteur est équipé d'un ordinateur, d'un accès internet, d'une imprimante et d'un scanner.

La guitoune est animée par une médiatrice sociale qui est en relation avec l'ensemble des partenaires du territoire et par un conseiller numérique.



LES ACTEURS BÉNÉVOLES ET SALARIÉS

Les structures s'appuient sur la complémentarité entre salariés et bénévoles qui travaillent **ensemble** à l'élaboration et la mise en œuvre du projet social.

1668 BÉNÉVOLES ont pris une part active dans les structures

En moyenne **50 BÉNÉVOLES** par structure

65 387 HEURES TOTALES de bénévolat réalisées

Ce qui représente **40,7 ETP***

Soit en moyenne **1,3 ETP** par structure

92 BENEVOLES FORMÉS dans les centres sociaux

191 SALARIES FORMÉS dans les centres sociaux



462 BÉNÉVOLES
INVESTIS DANS LES
INSTANCES DE PILOTAGE
11 547 heures - 7,2 ETP



604 BÉNÉVOLES
D'ACTIVITÉS RÉGULIERS
37 502 heures - 23,3 ETP



531 SALARIÉS
288 ETP



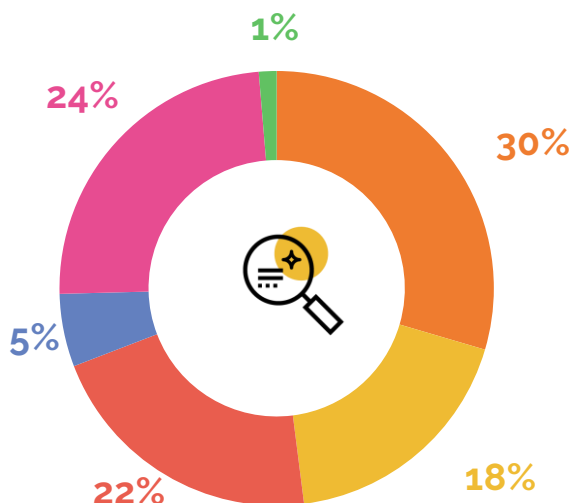
741 BÉNÉVOLES
PONCTUELS
16 338 heures - 10,2 ETP



136 STAGIAIRES



33 SERVICES CIVIQUES



LES MOYENS FINANCIERS

BUDGET DES STRUCTURES

LES CENTRES SOCIAUX



10,8 M€
de BUDGET total



901 648 €
de BUDGET moyen



58%
de MASSE SALARIALE

NOMBRE DE STRUCTURES PAR BUDGET



LES ESPACES DE VIE SOCIALE



2,9 M€
de BUDGET total



126 192 €
de BUDGET moyen



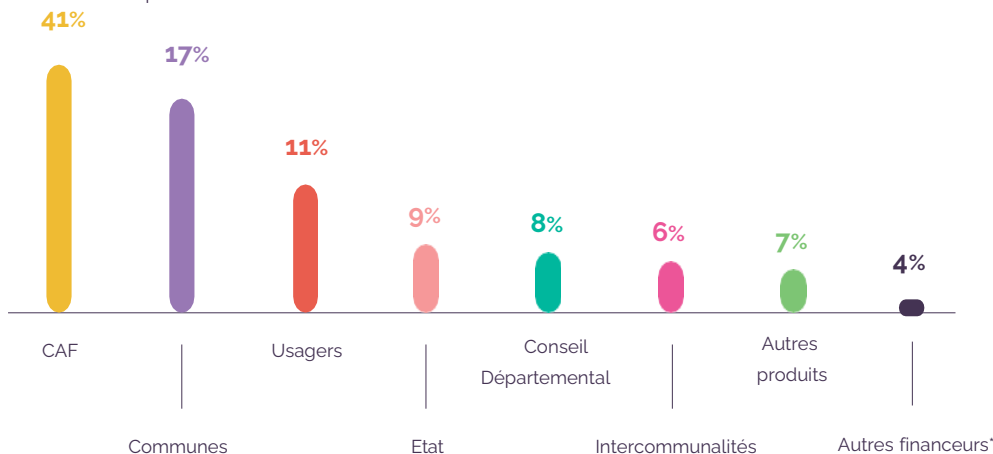
45%
de MASSE SALARIALE

NOMBRE DE STRUCTURES PAR BUDGET



LES FINANCEURS

Données cumulées pour les EVS et les Centres Sociaux



*Autres financeurs : Conseil Régional, MSA, ARS/CPAM, CARSAT/CNAV, Bailleurs sociaux, fondations, autres

LES STRUCTURES AVS SUR LE TERRITOIRE

COMMUNE	INTITULE	CONTACT
Badonviller	EVS Familles Rurales	07 84 27 84 85
Bouxières-aux-Chênes	EVS Foyers Ruraux du Grand Couronne	03 83 31 10 35
Bouxières-aux-Dames	EVS Foyer Rural	03 83 22 69 18
Bruley	EVS Familles Rurales Territoire Nord Toulais	06 70 55 91 74
Champigneulles	EVS FJEP	03 83 38 24 94
Colombey-les-Belles	Centre Social Arc-en-Ciel	03 83 52 06 49
Domèvre-en-Haye	EVS Familles Rurales	03 83 23 19 97
Domjevin	EVS Familles Rurales Petite Lorraine	
Einville-au-Jard	EVS Familles Rurales	03 83 72 06 91
Fontenoy-la-Joute	EVS Familles Rurales	03 83 71 53 87
Frouard	EVS Francas	06 98 23 14 58
Froville	EVS Foyers Ruraux Secteur Euron Bayonnais	03 83 72 80 56
Homécourt	Centre social Ville Plurielle	03 82 22 11 77
Jarville-la-Malgrange	EVS Kaléidoscope	06 80 10 12 09
Joeuf	EVS MJC	03 82 22 24 96
Laxou	EVS Si l'on Se Parlait	06 87 37 26 32
Loisy	EVS Familles Rurales PEL	06 82 61 95 31
Longuyon	EVS Espace Famille et Culture Avenir	03 82 24 99 86
Longwy	Centre Social OHS Blanche Haye	03 82 23 18 08
Lunéville	Centre social Les Epis	03 83 74 37 70
Lunéville	EVS ASAL	03 83 73 29 15
Maxéville	EVS	03 57 80 06 94
Mont sur Meurthe	Centre social La Renardière	03 83 74 45 38
Mont-Saint-Martin	EVS OPDAM	06 85 91 98 27
Nancy	Centre social OHS Jolibois	03 83 28 45 45
Nancy	Centre social CAF La Clairière	03 83 96 15 20
Nancy	Centre social OHS Beaugard-Buthégnémont	03 83 96 46 12
Nomeny	EVS MJC	06 59 87 66 00
Pagny-sur-Moselle	EVS Maison Pour Tous	03 83 81 75 64
Piennes	EVS Grandir Ensemble	07 83 01 35 48
Pompey	EVS MJC	03 83 24 77 57
Pont-à-Mousson	Centre social les 2 Rives	03 83 81 17 91
Saint-Max	Centre social Saint-Michel Jéricho	03 54 40 67 87
Toul	Centre Socio-Culturel	03 83 65 21 50
Vandœuvre-lès-Nancy	Centre social MJC Nomade	03 83 53 18 27
Vézelise	EVS Familles Rurales Pays du Saintois	03 83 53 39 08
Villers-lès-Nancy	EVS MJC Jean Savine	03 83 24 50 95

FICHE NATIONALE

ENQUÊTE 2023 - DONNÉES 2022

- Un observatoire national partagé entre CNAF et FCSF et co-piloté en local par les 2 réseaux
- Un panorama annuel de l'activité des centres sociaux et des espaces de vie sociale



CENTRES SOCIAUX

2 300
STRUCTURES



77% en zone
URBAINE

23% en zone
RURALE



ESPACES DE VIE SOCIALE

1 500
STRUCTURES



43% en zone
URBAINE

57% en zone
RURALE

4,8 millions
D'HABITANTS
touchés par
l'action des
centres sociaux

+ de 27 000
BÉNÉVOLES dans les
instances de pilotage

Près de 92 000
BÉNÉVOLES d'activités

1,4 million
D'HABITANTS
touchés par l'action
des espaces de vie
sociale

+ de 14 000
BÉNÉVOLES dans les
instances de pilotage

+ de 47 000
BÉNÉVOLES d'activités



61 800 SALARIÉS environ
12,6 ETP en moyenne par structure



8 150 SALARIÉS environ
2,9 ETP en moyenne par structure

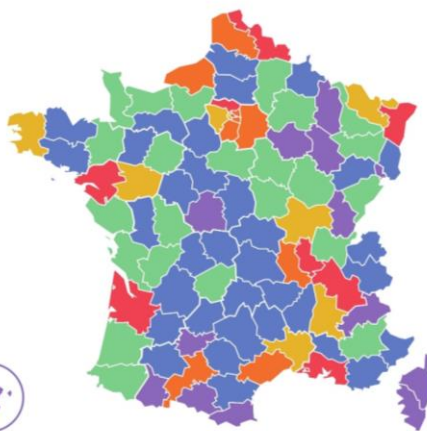


688 800 € de BUDGET moyen



110 500 € de BUDGET moyen

DENSITÉ DE RÉPARTITION DES STRUCTURES



SENACS

www.senacs.fr

