

Les témoignages de structures

Avec le recul, quel rôle a eu votre structure sur votre territoire durant la crise sanitaire ?
Qu'est-ce que cela a engendré comme changements ?

MAISON PHARE - DIJON

PRÉSERVER LE LIEN SOCIAL

La Maison Phare a joué un rôle particulièrement actif pour maintenir le lien social sur le quartier pendant les confinements, avec notamment la continuité de notre accueil social et de nos ateliers de rue sous forme de distribution de repas et de colis alimentaires aux plus précaires. Les promenades sociales et concerts de pieds d'immeubles ont également permis de rester en contact avec les personnes.

L'approche de l'équipe, très axée sur les actions de solidarité et de soutien, a permis d'élargir les pratiques et possibilités d'interactions avec les personnes. Le lien de confiance a été maintenu avec les habitant·es et les partenaires, ce qui a permis de participer à une dynamique très globale à l'échelle du quartier.

Nos équipes ont imaginé des espaces répondant aux besoins et problématiques générés par l'isolement et l'absence de repères éducatifs sur cette période.

Les changements engendrés ? Pas simple à évaluer !

Nous avons vu apparaître différents changements, notamment le besoin de vivre des temps en grand collectif et en proximité, ainsi que le renforcement de nos actions de solidarité.

Nous avons également vu notre public se confronter à davantage de précarité et de besoins relatifs à l'aide numérique et administrative. Notre choix de l'accueil inconditionnel trouve ici tout son sens



Djamel SAYAD
Président de la Maison Phare - Dijon

SEMUR EN AUXOIS

QUAND LES « MOI JE » PEUVENT DEVENIR DES « NOUS ALLONS »

Une crise, sanitaire ou autre, c'est une déstabilisation, une secousse qui vient bousculer le quotidien, l'attendu, le prévisible. Les confinements ont bouleversé violemment nos rythmes et nos habitudes.

Au cœur de la crise, il existe des attitudes fondamentalement ouvertes sur l'autre, le plus fragile ou démuné.

La première des structures locales qui peut réagir, c'est le Centre Social, il a les process pour dire d'abord NOUS avant de dire JE.

À partir des réseaux existants, il peut mettre en place immédiatement des mouvements et des actions pour aider. Il est au centre de ces initiatives, lorsqu'il s'agit de faire ensemble pour autrui.

Et les bénéficiaires sont autant pour ceux qui s'activent que pour ceux qui reçoivent.

Face à la crise, il y a les échanges de mots, de présences, d'actions. Nous nous en sortons bien mieux lorsque nous pouvons compter sur l'autre. Le Centre Social est alors l'une des structures qui permet d'organiser les élans vers l'autre, d'organiser la solidarité nécessaire, les rencontres et les unions.

Le Centre Social Simone Veil a su répondre présent et en ressort je crois, un peu plus « costaud » c'est-à-dire compétent pour recueillir et organiser les intentions, les projets ou les demandes de tous.

Enfin, la nécessité de sortir de nos murs est devenue aujourd'hui plus qu'hier un objectif fondamental.

Luc MICHEL

Adjoint à l'Action Sociale de la Ville de Semur-en-Auxois



PLAINE DIJONNAISE - GENLIS

MAINTENIR LE LIEN SOCIAL

Le Centre Social de la Plaine Dijonnaise a permis aux habitants de maintenir un lien entre eux et avec nous.

Un coup de fil pour rassurer, écouter, se livrer un peu et maintenir cette confiance avec le senior seul, angoissé ou la maman un peu perdue avec l'école à la maison.

Avec les familles, c'est le numérique qui a pris le relais en développant les animations originales en visioconférence et en proposant des publications hebdomadaires sur les réseaux sociaux.

Le numérique est entré dans nos pratiques professionnelles. Nous avons modifié notre façon de communiquer avec le public.

Plus de facilité, de souplesse et de proximité.



Aurélié BONET
Directrice du Centre Social
Communauté de Communes
de la Plaine Dijonnaise

OBSERVATOIRES DES CENTRES SOCIAUX ET DES ESPACES DE VIE SOCIALE

Côte-d'Or



LES PARTENAIRES DU SDAVS



2021

SENACS

2021

OBSERVATOIRE DES CENTRES SOCIAUX ET DES ESPACES DE VIE SOCIALE

Côte-d'Or

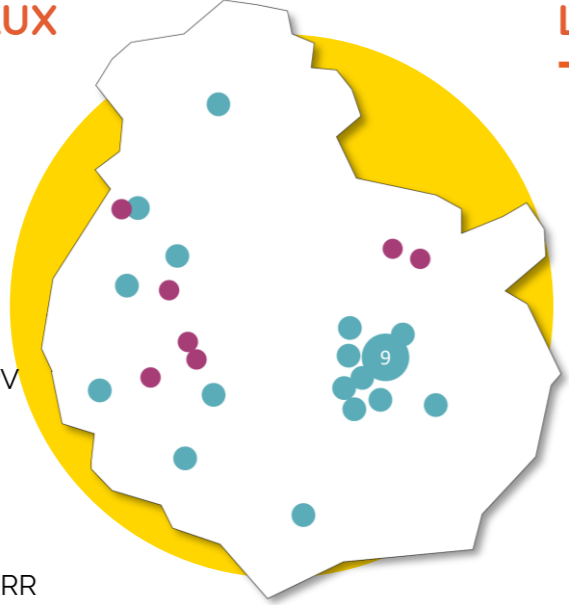
LES STRUCTURES D'ANIMATION DE LA VIE SOCIALE

LES CENTRES SOCIAUX

25 Centres sociaux

62%
En zone urbaine
dont 6 implantés
sur un territoire en QPV

38%
En zone rurale
dont 4 implantés
sur un territoire en ZRR



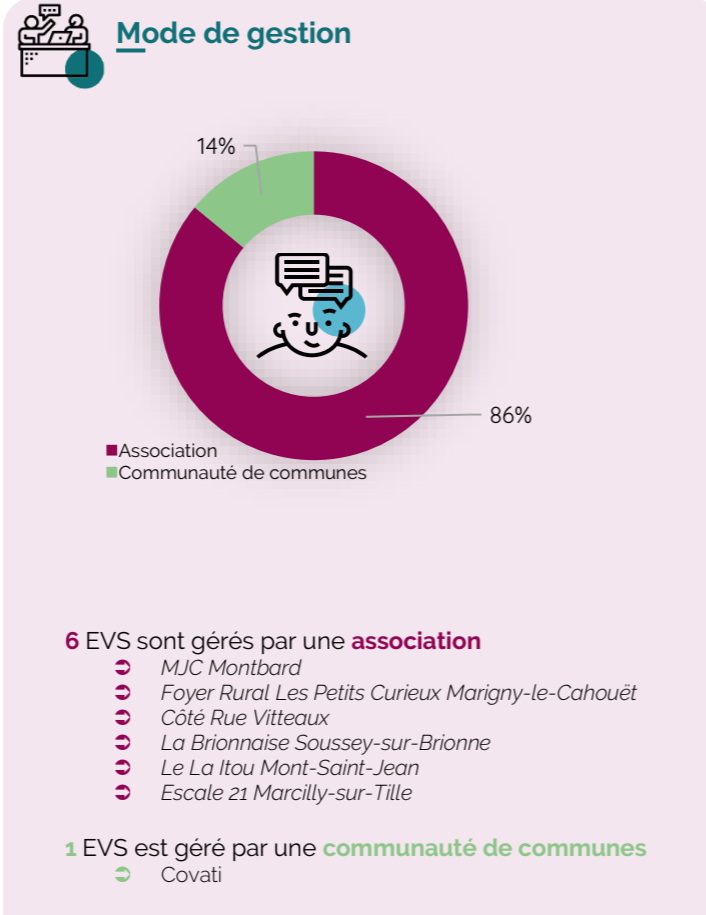
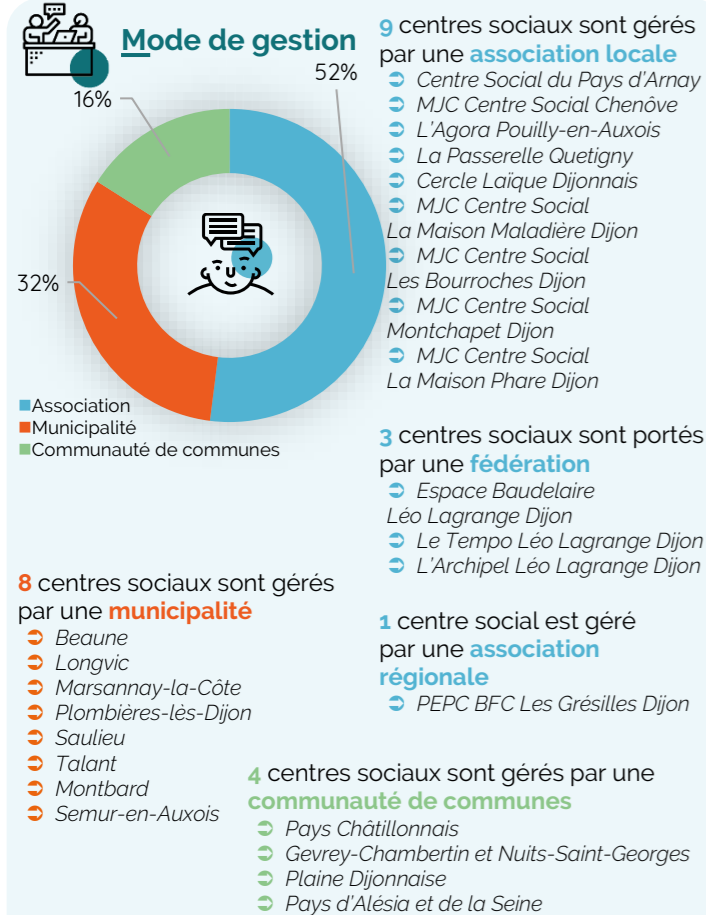
LES EVS

7 EVS
Espaces de Vie Sociale

14%
En zone urbaine

86%
En zone rurale
dont 1 implanté
sur un territoire en ZRR

Structures de proximité, les centres sociaux et les EVS ancrent leur projet sur le territoire en fonction des besoins des habitants permettant ainsi à chacun.e d'agir individuellement et collectivement



LES CENTRES SOCIAUX À LA LOUPE

538 Salariés
281 embauchés en CDI
257 embauchés en CDD
Soit **327** ETP

1 183 Bénévoles mobilisés

580 bénévoles réguliers
603 bénévoles occasionnels

Des réalités diverses dans les centres sociaux

5 Salariés
Pour le + petit

82 Salariés
Pour le + grand

506 622 €
Budget médian
540 991 €
Budget moyen

144 253 €
+ petit budget

1 347 671 €
+ grand budget

442 Bénévoles

impliqués dans la gouvernance ou le pilotage du projet

LES EVS À LA LOUPE

17 Salariés
13 embauchés en CDI
4 embauchés en CDD
Soit **10** ETP

226 Bénévoles mobilisés

130 bénévoles réguliers
96 bénévoles occasionnels

0 Salariés
Pour le + petit

6 Salariés
Pour le + grand

57 794 €
Budget moyen
53 676 €
Budget médian

8 942 €
+ petit budget

125 966 €
+ grand budget

59 Bénévoles

impliqués dans la gouvernance ou le pilotage du projet

LES STRUCTURES DE L'AVS SE MOBILISENT FACE À LA CRISE SANITAIRE

Des champs d'actions et des thématiques renforcés

96% des centres sociaux et **71%** des EVS ont renforcé leurs actions autour du **lien social**, de la **cohésion** et de la **solidarité** en direction des familles et des plus fragiles

75% des centres sociaux ont renforcé leurs actions de **soutien à la fonction parentale**

21% des EVS ont renforcé leurs actions autour de la **vie sociale et de quartier**

83% des centres sociaux et **57%** des EVS ont renforcé leurs actions de **lutte contre l'isolement**