


# Les centres sociaux

ANALYSE 2014

à partir des données 2012



Haute-Garonne



Edito .....	1
2 Ce qu'est un centre social .....	2
3 Répartition des centres sociaux sur le territoire de la Haute-Garonne .....	3
4 Le projet social : généralités .....	4
5 Des enjeux du territoire .....	5
6 Actions et projets .....	8
7 Le centre social au coeur des questions sociales .....	9
8 Une présence forte auprès de familles .....	12
9 Partenariat .....	14
10 Vitalité démocratique et gouvernance .....	16
11 Des équipes de professionnels .....	18
10 Moyens financiers .....	20

## **S'inscrire aujourd'hui dans l'Observatoire régional des centres sociaux Midi-Pyrénées, c'est, pour la Caf et le Collectif Fédéral 31 de la Haute-Garonne, vouloir rendre visible l'animation de la vie sociale mise en oeuvre par les centres sociaux du département.**

Cette première année d'expérimentation, copilotée par le Collectif Fédéral 31 des centres sociaux et des Espaces de Vie Sociale et la Caf de la Haute-Garonne, a mobilisé la totalité des centres sociaux.

Cet observatoire est un levier de dynamique participative : la démarche mise en place a provoqué l'organisation de nombreuses réunions de travail. Ces temps de rencontre ont favorisé la mise en réseau et les échanges entre acteurs.

Nous les remercions pour leur implication dans le recueil des données et leur participation aux réunions territoriales.

L'Observatoire SENACS s'inscrit pleinement dans la démarche d'élaboration du Schéma directeur départemental de l'Animation de la Vie Sociale.

Cette photographie des centres sociaux de la Haute-Garonne met en évidence la plus value apportée par ces équipements, leurs spécificités ainsi que la prédominance de leur implantation urbaine.

L'exploitation des données 2012 fait apparaître :

- la convergence des projets sociaux des centres, indépendamment de la diversité des modes de gestion,
- le lien social, le vivre ensemble, l'intergénération et la parentalité comme enjeux phares du centre social et des axes de son projet,
- le pouvoir d'agir des habitants inscrit dans un parcours d'autonomisation des personnes,
- une réelle présence des centres sociaux auprès des familles et des personnes isolées.

Enfin, les projets de ces structures participent du développement de la citoyenneté (entraide, accès aux droits...).

Grâce à la dynamique du vivre ensemble, les centres sociaux sont des lieux de vie, de convivialité et de solidarité. Ils permettent aux personnes de se rencontrer, de débattre et d'agir collectivement sur leur vie quotidienne et leur environnement. Dans un contexte de crise, ils sont essentiels à la préservation de la cohésion sociale.

### **Bertrand Certain**

Directeur-adjoint  
Direction du Service aux partenaires  
Caf de la Haute-Garonne

### **Marie Terrier**

Présidente du Collectif Fédéral 31  
des centres sociaux et des espaces  
de vie sociale

# Ce qu'est un centre social

## Sur son territoire d'implantation, le centre social c'est :

- Un lieu de promotion des **valeurs** : dignité humaine, solidarité, neutralité, démocratie.
- Un équipement de **proximité** qui veille à l'accueil des personnes, des familles et à la mixité sociale, avec une attention particulière pour les publics fragilisés.
- Un lieu de rencontres et d'échanges entre les générations, un lieu d'animation de la vie sociale locale, qui favorise la **démocratie** de proximité.
- Un équipement qui favorise l'**initiative** des habitants et l'**implication** de ses usagers dans des dynamiques de développement social.
- Une équipe d'animation composée de **professionnels**, de **bénévoles** engagés dans des actions, la gouvernance du projet ainsi que des partenariats de territoire.

## DES TEXTES FONDATEURS POUR LES CENTRES SOCIAUX

Pour les Caf : la Circulaire relative à l'Animation de la Vie Sociale  
LC 2012.013

Extraits :

« Animés par une équipe de professionnels et de bénévoles, l'objectif global des centres sociaux est de rompre l'isolement des habitants d'un territoire, de prévenir et réduire les exclusions, de renforcer les solidarités entre personnes en les « intégrant » dans des projets collectifs, leur permettant d'être acteurs et d'assumer un rôle social au sein d'un collectif ou sur le territoire».

« [Les centres sociaux] poursuivent 3 finalités [...] :

- l'inclusion sociale et la socialisation des personnes ;
- le développement des liens sociaux et la cohésion sociale sur le territoire ;
- la prise de responsabilités des usagers et le dévelop-

pement de la citoyenneté de proximité.

Ces 3 finalités communes à l'ensemble des structures de l'animation de la vie sociale visent à répondre aux besoins sociaux fondamentaux ; elles se réfèrent aux dimensions individuelles, collectives et sociales de tout être humain».

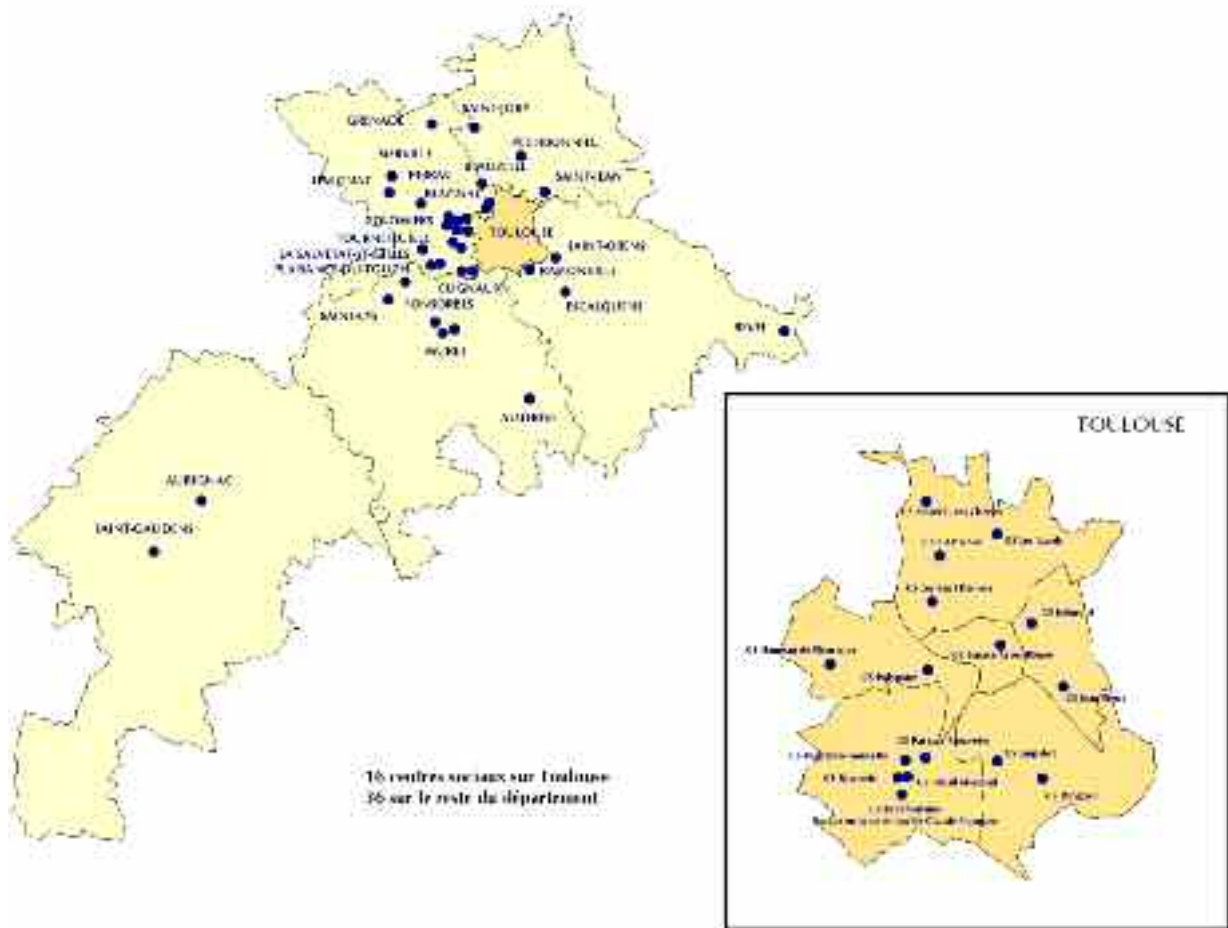
Pour la Fédération des Centres Sociaux de France :  
la Charte fédérale d'Angers de juin 2000

Extrait :

«Le centre social et socio-culturel entend être un foyer d'initiatives porté par des habitants associés appuyés par des professionnels, capable de définir et de mettre en œuvre un projet de développement social pour l'ensemble de la population d'un territoire».

# Répartition des centres sociaux

## SUR LE TERRITOIRE DE LA HAUTE-GARONNE



Ce livret présente les résultats établis à partir de la communication des **52 centres sociaux de la Haute-Garonne** agréés en 2012.

**100 %** des centres sociaux ont répondu en 2013 sur des données de 2012.

# Le projet social : généralités

## Le projet social et son territoire d'intervention

Extrait de la LC 2012.013

«Le projet social » est la clé de voûte de ces structures de l'animation de la vie sociale. Il se fonde sur une démarche transversale pour répondre à la fois aux besoins des familles et à leurs difficultés de la vie quotidienne, mais aussi pour répondre aux problématiques sociales collectives».

Celui-ci est défini avec des habitants et des partenaires à l'échelle de son territoire d'intervention.

L'agrément d'un centre social est accordé par la Caf pour une durée maximale de 4 ans sur la base du projet.

C'est l'occasion de réaliser de façon participative et partagée une évaluation du précédent projet, un diagnostic du territoire, des axes stratégiques et un plan d'actions.

## Une forte implantation dans l'agglomération toulousaine

### Territoire urbain

**81 %**

soit 42 centres sociaux sur 52 dont 16 sur la commune de Toulouse.

Au niveau national, 83 % des centres sociaux sont implantés en zone urbaine.

**36 %**

des centres sociaux implantés en milieu urbain sont sur un territoire politique de la ville.

Au niveau national, 77% des centres sociaux urbains sont sur un territoire politique de la ville.

### Territoire rural

**19 %**

soit 10 centres sociaux sur 52 dont 4 sur plusieurs communes et 5 dans une inter-communalité.

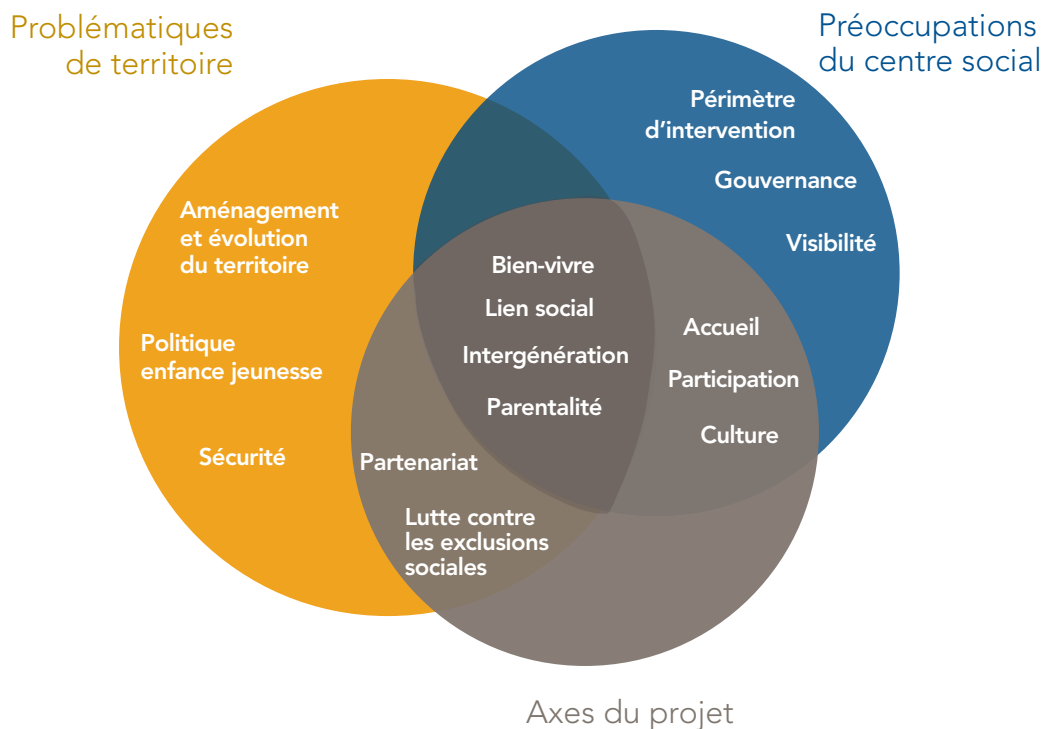
Au niveau national 16 %.

Autres : 2 centres sociaux spécialisés Gens du voyage implantés sur 3 cités différentes.

# Des enjeux de territoire

Le projet d'un centre social est construit à partir d'une analyse croisée de plusieurs questionnements.

Il prend en compte les problématiques sociétales et les préoccupations majeures du territoire et de ses habitants ; ceci lui permet de définir et mettre en perspective des axes prioritaires d'actions.



En Haute-Garonne, le **vivre ensemble** est au cœur des problématiques du territoire et des enjeux des centres sociaux. En lien avec les partenaires, le **lien social** s'articule dans les axes du projet pour permettre l'inclusion sociale.

# Des enjeux de territoire

La **démocratisation culturelle** fait partie des enjeux pour **88 %** des centres sociaux : 70 % des sorties, 37 % des ateliers et 22 % des manifestations festives.

## Centre social Maïmat Muret

### Atelier « Paroles de femmes »

Création d'un spectacle de théâtre/lecture par les adhérentes à l'occasion de la journée de la femme. Cet atelier émane de rencontres d'adhérents avec le monde du spectacle vivant : présence à des répétitions, rencontres/repas avec des acteurs...



## Centre social Partage Toulouse

Un comité culture, composé d'habitants et de professionnels, œuvre à un parcours de démocratisation culturelle dans une double démarche d'aller vers des lieux culturels (théâtre, opéra, cafés culturels ...) et d'organiser sur le quartier des manifestations culturelles (cabarets poétiques, impromptus...). Ce groupe d'habitants accompagne les personnes qui souhaitent, participer à ces sorties et manifestations culturelles.



# Des enjeux de territoire

La **démocratie participative** fait aussi partie des enjeux pour **40 %** des centres sociaux : participation à des instances publiques politiques (conseil de quartier) et à des dispositifs internes (comité de pilotage, comité, d'usagers, conseil d'administration).

## Centres sociaux Caf/Mairie Toulouse

Dans chaque centre social, des **adhérents délégués** sont élus tous les deux ans pour représenter les usagers de la structure. Ils sont présents aux instances de pilotage sur le projet et la vie du centre social lors des comités techniques ou de façon plus transversale lors du conseil d'administration Caf/Mairie de Toulouse.



«Être déléguée est un véritable défi mais cela m'a permis d'aller à la rencontre des autres, de communiquer, de prendre la parole, de comprendre les enjeux du centre social et de mon quartier : c'est très intéressant et je me sens valorisée.»

Fabienne

# Actions et projets

LES CENTRES SOCIAUX, DES LIEUX POUR FAIRE ÉMERGER  
LES INITIATIVES ET LA PARTICIPATION DES HABITANTS

## ACTIONS À L'INITIATIVE DES HABITANTS

**5 actions par centre social** sont en lien avec les domaines de l'accès aux loisirs, de la citoyenneté et de la parentalité.

### Centre social Auterive avec le Grapa

(Groupe de réflexion et d'actions pour la parentalité à Auterive)

Le collectif, constitué en 2004 à l'initiative de parents, réunit des professionnels, des responsables associatifs et des parents sur la thématique de la parentalité. Trois types d'actions sont mises en place : le café des parents, les animations familles et les rencontres/débats.



## ACTIONS PORTÉES PAR LES HABITANTS

**64 %** des centres sociaux accompagnent des actions pilotées par des habitants autour du logement et des dispositifs de jardins partagés.

### Centre social Jolimont Toulouse

Le **jardin des 4 vents** est un jardin partagé pour les habitants du 31500. Une quinzaine de personnes des quartiers Est se sont mobilisées et ont créé un jardin partagé au cœur de Jolimont. On peut y accéder facilement pour composter ses déchets mais aussi pour faire une pause, échanger ou créer des relations. Le collectif de jardiniers y accueille un centre de loisirs et une association avec des enfants porteurs de handicap pour faire découvrir le jardinage et partager des temps de rencontre privilégiés.

## ACTIONS DEVENUES AUTONOMES

**36 %** des centres sociaux ont des actions portées par des habitants, actions devenues autonomes en 2012, autour du lien social, de la culture, de la jeunesse.

# Le centre social au coeur des questions sociales

## SANTÉ/BIEN-ÊTRE

**100 %** des centres sociaux portent une action en lien avec les questions de santé. Il s'agit essentiellement d'ateliers autour de l'alimentation ou du bien être.



### Centre social Peyramont Muret

Le centre social est un lieu propice aux échanges et à l'épanouissement de tout un chacun. Un atelier « bien être » est proposé avec pour buts de permettre aux personnes de prendre confiance en soi, développer leurs potentiels. Ces temps sont basés sur l'échange et la transmission de savoirs dans différents domaines (alimentation, diététique, relaxation...).

## INSERTION SOCIALE ET PROFESSIONNELLE

**63 %** des centres sociaux ont un projet sur des questions liées à l'emploi. Les actions sont essentiellement partenariales et sous forme d'ateliers collectifs. 4 centres sociaux ont un projet en lien avec des employeurs.

**50 %** des centres sociaux gèrent des actions d'apprentissage du français : 26% en alphabétisation et 17% d'ateliers sociolinguistiques.

### Centre social Saint-Lys

#### Atelier sociolinguistique pour adultes

Depuis 13 ans, dans le cadre de l'accompagnement des Saint-Lysiens dans leur vie quotidienne, le centre d'animation de la vie sociale propose un atelier pour adultes «**Expression et communication**». A raison de 2 à 3 séances collectives hebdomadaires animées par une formatrice spécialisée, cet atelier s'adresse à toute personne dont l'objectif est de maîtriser la langue française écrite et orale en vue de faciliter l'insertion sociale, et ce, quelle que soit sa langue maternelle.

# Des questions sociales

## Alliances et Cultures Reynerie Toulouse

### Alphacode

Sous la forme de modules intensifs d'une semaine par groupe, ces ateliers sont une réelle formation au code de la route adaptée aux publics ayant des difficultés sociales, linguistiques ou d'apprentissages... Ils participent à un travail global sur la mobilité : ateliers d'apprentissage du vélo (Sept Deniers), auto-école sociale avec EMCP (Etre Mobile C'est Permis). Ainsi certaines personnes peuvent poursuivre un parcours plus complet jusqu'à l'acquisition du permis de conduire.



## VEILLISSEMENT

**58 %** des centres sociaux mènent une action liée au vieillissement.

**60 %** développent des actions inter-générationnelles.  
4 actions sont liées à l'insertion sociale.

## Alliances et Cultures Cap Nord

Le centre social en partenariat avec la CARSAT et la CPAM, associant médecins généralistes et services sociaux a accompagné des «vieux migrants» d'une résidence ADOMA vers le centre d'examen de santé. Des informations collectives sur les problématiques repérées (ophtalmologiques, dentaires, diabètes) ont été réalisées, ainsi que des accompagnements personnalisés pour faciliter l'accès aux mutuelles de santé en lien avec Agir ABCD.

## Centre social Fonsorbe

En partenariat avec le collège, le Point Ecoute Jeunes et le Centre Animation Jeunes, l'**Atelier Relais** du centre social a mis en place un tutorat entre des seniors du centre social et des collégiens. Cette action a pour but de donner du sens à la scolarité d'adolescents (4<sup>ème</sup> et 3<sup>ème</sup>) en décrochage scolaire. Les activités se concrétisent autour de différents supports : danse, théâtre, cuisine, jeux de société... Les liens tissés sont riches, revalorisent les seniors et permettent la (re)prise de confiance des jeunes.

Les centres sociaux développent aussi des actions dans le domaine de la **prévention des risques liés au grand âge**.

# Des questions sociales

## LOGEMENT/HABITAT

**47 %** des centres sociaux ont des actions sur la thématique logement. 43 % des projets sont du domaine de l'accès aux droits et 25 % relèvent de la rénovation urbaine. 87 % dans un cadre partenarial. Le centre social est la structure porteuse dans 50 % des cas.

## EXCLUSION/PAUPÉRISATION

12 centres sociaux mènent 41 actions sur ces questions d'exclusion et/ou de paupérisation :

- 39 %** autour de l'accès aux droits,
- 15 %** concernant l'aide alimentaire d'urgence
- 15 %** pour développer des actions d'entraide face aux logiques de paupérisation.

Les démarches développées par les centres sociaux apparaissent relever davantage du développement de la citoyenneté (solidarité, entraide, droit...) que du traitement social de la pauvreté.

Autres questions sociales traitées : la lutte contre les discriminations, le handicap, la mobilité, la violence intra familiale, l'environnement, l'économie sociale et solidaire, les actions vers l'international.

## Centre social Jolimont

### CABAS

Le centre social de Jolimont, en partenariat avec le Secours catholique et le Conseil général, propose un accompagnement des familles dans le cadre d'une épicerie sociale. En contrepartie de l'économie réalisée grâce aux achats effectués à bas coût, ces familles s'engagent à faire évoluer leur situation suivant les priorités étudiées, définies et contractualisées avec elles. Dans cette dynamique, les familles sont soutenues et encouragées par la conseillère en économie sociale et familiale qui mène en individuel et en collectif une action éducative sur la gestion du budget, l'alimentation, la consommation et l'hygiène.

Cette action innovante démontre qu'il peut exister une autre façon d'aborder l'aide alimentaire en rendant les bénéficiaires acteurs.

# Présence forte auprès des familles

**82 %** des centres sociaux ont un projet «familles» essentiellement autour de l'accompagnement à la parentalité. 38 % des actions proposées sont en lien avec l'accès aux loisirs et 8 % avec l'aide au départ en vacances.



**31 %** des centres sociaux reçoivent des financements au titre de la parentalité dans le cadre du Reapp (Réseau d'écoute d'appui et d'accompagnement des parents) et du Clas (Contrat local d'accompagnement à la scolarité).



## Centre social Légevin

### Les aides aux départs en vacances

Le centre social propose à des familles de bénéficier d'un séjour de vacances, dans le cadre du programme Bourse Solidarité Vacances. Des séjours à prix modiques sont mis à disposition par différents prestataires de voyages. La communauté de communes Save Touch signe une convention avec l'Agence nationale pour les chèques vacances qui peut ainsi en faire bénéficier les familles de son territoire. L'équipe professionnelle du centre social travaille avec ces dernières le projet de départ en vacances de sa conception jusqu'au départ vers la destination choisie.

## Centre social Agora Sud Muret

L'atelier « Paroles de parents » a été créé à la demande des participants des activités de l'animation collective famille du centre social. Ces parents souhaitent se retrouver afin de pouvoir échanger sur différentes thématiques en rapport avec leur « métier » de parent. Les participants viennent partager leurs questionnements et/ou problématiques avec le groupe. Cet atelier, basé sur le respect, l'entraide et le partage, permet de dédramatiser certaines situations, rassurer les participants dans leur fonction parentale et créer du lien entre les familles.





# auprès des familles

## Centre social Bagatelle Faourette

«J'étudie autrement, tu es à mes côtés, nous apprenons ensemble»

Le centre social Bagatelle Faourette accueille 56 jeunes, âgés de 6 à 16 ans dans le cadre du dispositif territorial d'accompagnement à la scolarité (Clas). 3 séances par semaine, de 16 h à 19 h, sont animées par une vingtaine de bénévoles (étudiants, salariés, retraités, anciens du Clas).

Au-delà de l'aide aux devoirs, ce sont la valorisation des savoirs, l'ouverture culturelle, l'acquisition de méthodes et la recherche d'autonomie qui sont poursuivies. La réussite scolaire passe également par l'implication des parents dans le projet et l'adhésion des équipes enseignantes, missions menées plus particulièrement par la coordinatrice.

Plus les enfants grandissent moins les centres sociaux s'inscrivent dans une logique de service mais plus dans une démarche d'accompagnement de projet.

## DES ACTIONS DE L'ENFANCE À L'ÂGE ADULTE

**82 %** des centres sociaux proposent des actions à destination de la **petite enfance** : des services (halte-garderie, crèche, RAM), des dispositifs, mais majoritairement des actions spécifiques.

**78 %** ont une action à destination des **enfants (6 - 11 ans)** : dont 45 % sont des activités de loisirs et culturelles.

**52 %** proposent une activité à destination des **pré-ados (11 - 13 ans)**.

**40 %** ont des activités à destination des **adolescents (13 - 17 ans)**.

**33 %** s'adressent à des **jeunes adultes (17 - 25 ans)**, essentiellement sur de l'accompagnement de projet.

**Tout public** : 8 ludothèques.

## Centre social Raymond IV

«Mel'Bull» est un pôle accueil de loisirs jeunes pour les 11-15 ans au sein du centre social situé au cœur de la ville de Toulouse. Il est ouvert tous les mercredis et pendant les vacances scolaires. La spécificité de cet accueil réside dans le petit effectif (15 enfants maximum), le temps consacré aux familles (accompagnement des parents.), la pédagogie active utilisée (conseil de jeunes, prise d'autonomie, montage de projets, actions de financements...) permettant aux jeunes d'être acteurs de leurs loisirs.



# Partenariat

## UN RÉEL PARTENARIAT OPÉRATIONNEL

**83 %** des centres sociaux ont un partenariat opérationnel : Maison des solidarités, Mission locale, Maison de quartier, Régie de quartier, Club de prévention, Espace de Vie Sociale...



## Collectif ABC



Sur le quartier de la Reynerie, le centre social Caf/Mairie, le centre social associatif Alliances et Cultures et l'espace de vie sociale Bas d'immeubles se sont regroupés au sein d'un collectif ABC : 3 structures partenaires, avec une éthique commune, une philosophie de travail partagée pour une cohérence d'actions dans une démarche participative à l'échelle d'un même territoire. En 2012, le collectif a co-piloté et co-animé quelques actions : un projet de jardins partagés, un week-end familles ainsi que des permanences d'accueil en pied d'immeubles pour aller à la rencontre des besoins et des préoccupations des habitants.



# Partenariat

## UN RAPPROCHEMENT DES CITOYENS ET DES POLITIQUES

**40 %** des centres sociaux ont initié des rencontres entre élus et habitants sur une question du territoire. 4 rencontres ont porté sur les thématiques du logement et du cadre de vie, le pilotage du centre social.



**58 %** des centres sociaux ont des partenariats avec des associations d'habitants.

**57 %** signent des conventions pluri-annuelles avec des partenaires pour des projets spécifiques (ateliers, Clas, parentalité,...).

### Centre social Cugnaux

Le centre social proche des habitants, a recueilli plusieurs demandes concernant l'ouverture de jardins familiaux. Ensemble, ils ont décidé d'interpeller la municipalité et d'inviter à une rencontre élus/habitants pour en discuter. Après plusieurs temps d'échanges portés par le centre social, une association s'est créée et le projet a pu aboutir. Ce lien privilégié entre élus et habitants a permis de s'écouter et de mieux comprendre les limites de chacun. Les habitants se sont sentis intégrés à la réflexion et donc valorisés. Pour la mise en place d'un marché de quartier, la démarche a été semblable. Le dialogue élus/habitants favorise la démarche citoyenne participative.

# Vitalité démocratique et gouvernance

**Bénévoles et professionnels forment des équipes qui font vivre les instances.**

**82 %** des centres sociaux ont des instances qui associent les habitants à la gouvernance du projet : conseil d'administration, comité d'usagers, comité technique,...

## Présidente Le foyer d'Auterive

«Être présidente d'un centre social c'est s'engager, œuvrer sur les possibles tout en croyant à l'utopie, s'appuyer sur les compétences de professionnels et l'implication de bénévoles pour mettre en oeuvre un projet porteur des initiatives des habitants et répondant aux besoins d'un territoire. C'est bien «le vivre ensemble» qui réunit les acteurs bénévoles et salariés des centres sociaux. C'est dans un souci de respect mutuel que s'organise la vie quotidienne d'un lieu de vie où chacun doit trouver sa place.»

Marie

## Centre social Izards-Borderouge

Depuis 3 ans, plusieurs instances, pensées par l'équipe et les élus des adhérents, ont vu le jour. «Le petit déjeuner des adhérents» temps de rencontre entre élus et adhérents organisé une fois par mois pour évoquer la vie du centre social. Avec un souci de réactivité, la parole et les questions issues de ces temps sont transmises à la responsable du centre social avec laquelle les élus s'efforcent de traiter les réponses. Tous les deux mois, «un repas-réunion» entre l'équipe et les élus des adhérents est également organisé. Ce temps permet de prendre des décisions en commun, d'impulser des groupes de réflexion sur le «vivre ensemble» et le fonctionnement du centre. Toutes ces décisions sont alors concertées dans le cadre d'une «Vie de centre» qui rassemble, adhérents, élus des adhérents et professionnels.



«Gouverner ensemble c'est avant tout un processus, c'est permettre la représentativité, c'est permettre à tous d'être acteur du centre social.»

**486 bénévoles sont associés aux instances de gouvernance dont 120 administrateurs associatifs.**

# Vitalité démocratique et gouvernance

**Le bénévolat : un incontournable dans le projet social des centres sociaux**

**417 bénévoles** interviennent dans des centres sociaux : ateliers linguistiques, Clas, fête de quartier, ateliers créatifs, ateliers multimédias.

**S'engager bénévolement c'est apprendre et se former**

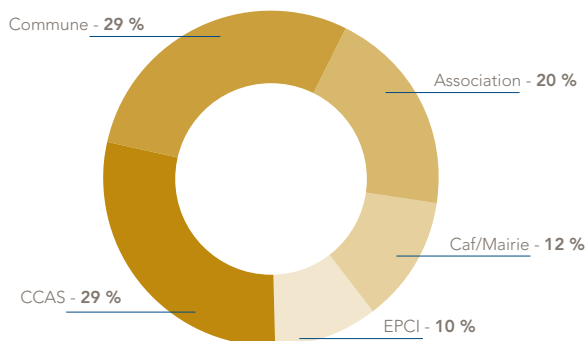
**55 bénévoles** ont participé à une formation sur des thématiques telles que : pouvoir d'agir, gestion d'une association, ateliers linguistiques, etc.

## Maison de quartier Colomiers

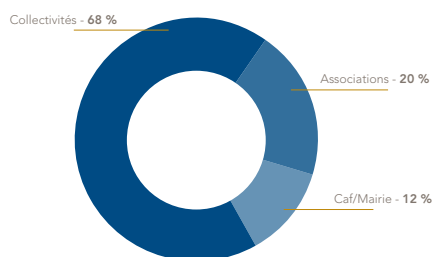
**Cours de français menés par des bénévoles**  
En binômes, des bénévoles accompagnent les colomérins en difficulté avec le français. Le but est de leur permettre une meilleure insertion sociale sur le territoire et de souscrire à une participation facilitée sur le centre social. Chaque bénévole anime un cours, une fois par semaine avec un groupe d'apprenants (8 personnes en moyenne par groupe de niveau).

## DES MODES DE GESTION DIVERSIFIÉS

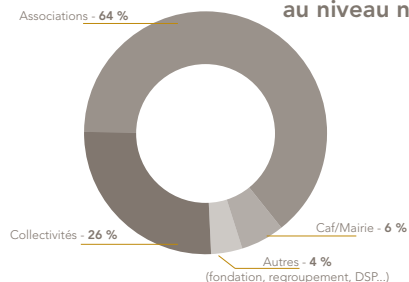
**80 %** des centres sociaux sont en gestion publique.



## au niveau départemental



## au niveau national



# Des équipes de professionnels

Avec les bénévoles des équipes de professionnels font vivre le projet social.

**52** centres sociaux  
une majorité de «petites structures»

6,41 ETP<sup>1</sup> soit en moyenne 14 salariés  
12 ETP en moyenne au niveau national

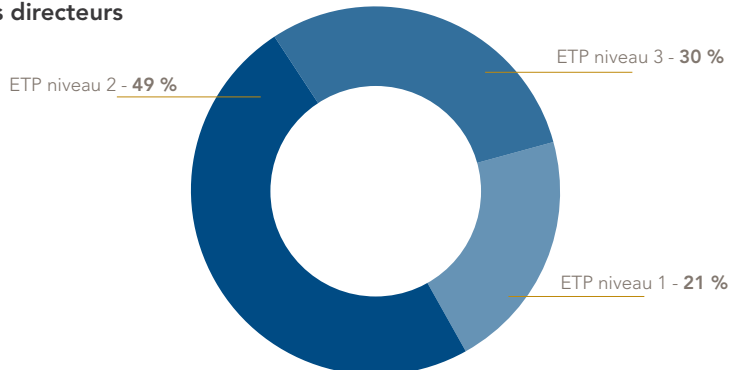


21% des centres sociaux ont du personnel petite enfance.

## LA FONCTION DE DIRECTION

**94 %** ont le niveau requis par la circulaire niveau 2 ou niveau 3 expérimenté et avec plan de formation.

**Niveau de qualification des responsables et des directeurs**



<sup>1</sup> ETP : équivalent temps plein

# des équipes de professionnels

## LE RÉFÉRENT FAMILLE

- 54 %** des centres sociaux ont un référent famille.  
83 % des référents familles ont un niveau égal ou supérieur au niveau 3.

## DES EMPLOIS AIDÉS

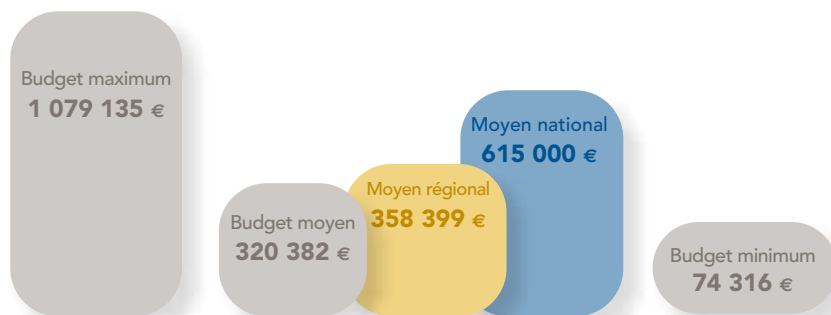
- 21 %** des centres sociaux ont des emplois aidés. Ce sont les structures en gestion associative.
- 83 %** des centres sociaux ont dispensé des formations pour leur personnel. La plupart de ces formations sont liées à l'adaptation au poste de travail.



La majorité des centres sociaux a un fonctionnement centré sur l'animation de la vie sociale plutôt que sur la gestion de service. Leur équipe est donc en cohérence avec ce fonctionnement.

# Moyens financiers

## BUDGET D'UN CENTRE SOCIAL



Les écarts de budget entre les structures s'expliquent par les disparités de gestion de services des centres sociaux. Certains gèrent des haltes-gardiennes, des ludothèques, des ALSH.

## RÉPARTITION DES CHARGES

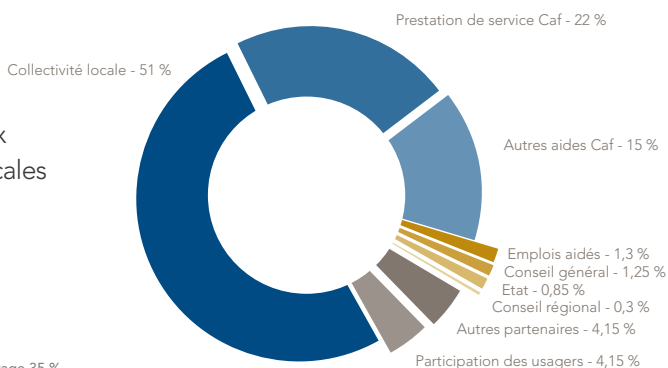
dans un budget de centre social

La masse salariale se situe de 52 740 € à 767 501 €.

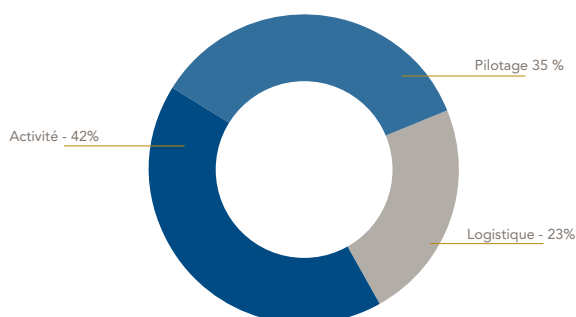
La masse salariale moyenne est de 230 848 €.

## LES FINANCEURS

**88 %** des recettes des centres sociaux proviennent des collectivités locales et de la Caf.



## PILOTAGE-LOGISTIQUE-ACTIVITÉ



# Contacts

Tremplin	AURIGNAC	05.61.98.76.70	accueil@tremplinaurignac.org
Centre social «Le Foyer d'Auterive»	AUTERIVE	05.61.50.74.97	lefoyer.auterive@laposte.net
Espace Cyprie	BALMA	05.62.57.19.66	espace.cyprie@mairie-balma.fr
Espace Cézanne	BALMA	05.62.57.09.66	espace.cezanne@mairie-balma.fr
Centre social de Beauzelle	BEAUZELLE	05.62.21.40.50	centre.social@mairie-beauzelle.fr
Maison de la famille et de la parentalité	BLAGNAC CEDEX	05.34.36.45.30	c.milhau@mairie-blagnac.fr
Centre social Val d'Aran	COLOMIERS	05.61.15.31.86	mc-val-aran@mairie-colomiers.fr
Centre social Seycheron	COLOMIERS	05.61.15.31.85	mq-seycheron@mairie-colomiers.fr
Centre social La Naspe	COLOMIERS	05.61.15.31.83	mq-naspe@mairie-colomiers.fr
Centre social La Crabe	COLOMIERS	05.61.15.31.80	mc-crabe@mairie-colomiers.fr
Centre social Saint-Exupéry	COLOMIERS	05.61.15.31.79	mc-plein-centre@mairie-colomiers.fr
Centre social En Jacca	COLOMIERS	05.61.15.31.81	mc-jacca@mairie-colomiers.fr
Centre social Cugnais	CUGNAUX	05.62.87.30.15	ccas.accueil.centresociaux@mairie-cugnaux.fr
Centre social Le Vivier	CUGNAUX	05.61.76.84.99	ccas.accueil.centresociaux@mairie-cugnaux.fr
Centre social d'animation	ESCALQUENS	05.62.71.56.75	carine.cuillier@escalquens.fr
Centre social Fonsorbes	FONSORBES	05.61.91.55.22	centre.social@fonsorbes.fr
Centre social Espace Chiomento	GRENADE	05.61.82.57.66	l.muret@mairie-grenade.fr
Centre social "F. Chopin"	LA SALVETAT ST GILLES	05.34.52.70.96	centresocial.fchopin@save-touch.org
Centre social Vallée de la Save	LEVIGNAC SUR SAVE	05.62.13.80.20	centre-social.valleesave@save-touch.org
Centre social Sivu Rivage	MERVILLE	05.62.13.40.95	centresocial.rivage@gmail.com
Centre social du quartier Maïmat	MURET	05.61.51.90.54	florence.vidoni@mairie-muret.fr
Espace Agora Peyramont-Muret	MURET	05.61.16.32.80	agora.peyramont@mairie-muret.fr
Espace Agora Pyréénées	MURET	05.62.48.74.42	agora.pyrenees@mairie-muret.fr
Centre social et culturel A. et L. Rivals	PIBRAC	05.62.13.00.98	centre-social@mairie-pibrac.fr
Centre d'animation Couleurs et rencontres	RAMONVILLE ST AGNE	05.61.75.40.03	centre.social@mairie-ramonville.fr
Centre social	REVEL	05.62.71.32.71	ccasrevel31@orange.fr
Centre social "Azimut"	SAINT GAUDENS	05.61.34.54.05	centresocial@stgo.fr
Centre social de Saint-Jean	SAINT JEAN	05.61.37.88.34	francoise.gonzalez@mairie-saintjean.fr
Centre social de Saint-Jory	SAINT JORY	05.61.35.48.17	emiliegas@orange.fr
Centre social Saint-Lys accueil	SAINT LYS	05.34.48.56.91	centresocial@ville-saint-lys.fr
Centre social d'animation	SAINT ORENS	05.61.39.54.05	rene.chamorro@mairie-saint-orens.fr
Centre social Maison de quartier Pahin	TOURNEFEUILLE	05.61.78.62.52	josiane.blanc@mairie-tournefeuille.fr
Centre social Maison de quartier La Paderne	TOURNEFEUILLE	05.61.06.29.10	antoine.becot@mairie-tournefeuille.fr
Centre social Partage Faourette	TOULOUSE	05.61.41.61.42	celine.soupene@gmail.com
Centre social Ranqueil	TOULOUSE	05.61.25.49.26	laurence.pruvost@mairie-toulouse.fr
Centre social Bellefontaine	TOULOUSE	05.81.91.78.68	nicole.soudun@mairie-toulouse.fr
Centre social Apsar	TOULOUSE	09,81,84,24,63	fanny.jouset@associationapsar.org
Jolimont	TOULOUSE	05,31,22,94,84	jolimont.cs@mairie-toulouse.fr
Bagatelle	TOULOUSE	05.67.77.44.42	sylvie.bruniquel@caftoulouse.cnafmail.fr
Izards-Borderouge	TOULOUSE	05.67.04.14.80	corinne.toussaint@caftoulouse.cnafmail.fr
Polygone	TOULOUSE	05.61.16.11.72	agnes.lasbouygues@caftoulouse.cnafmail.fr
Reynerie	TOULOUSE	05.34.60.83.70	odile.bartolo@caftoulouse.cnafmail.fr
Empalot	TOULOUSE	05.34.31.94.43	christophe.cazaux@caftoulouse.cnafmail.fr
Centre social espace Croix Rouge	TOULOUSE	05.61.99.24.69	jean-marc.eustache@croix-rouge.fr
Centre social les Sept deniers	TOULOUSE	05.61.57.14.71	jschneider.alliancesetcultures@yahoo.fr
Centre social Cap Nord	TOULOUSE	05.61.13.35.96.	avalette.alliancescultures@gmail.com
Centre social Mirail Rive Sud	TOULOUSE	05.61.44.67.63	cochetf.centresocial@free.fr
Centre social Picarel Les Chênes	TOULOUSE	05.62.75.16.15	secretariat@ccps.org
Centre social Jean Rieux	TOULOUSE	05.61.54.80.00	direction.centrejeanrieux@gmail.com





#### - Projet SENACS -

Le Système National d'Échange des Centres Sociaux (SENACS) - Observatoire des centres sociaux concerne 13 territoires pilotes<sup>1</sup>. Cette enquête basée sur un questionnaire commun prend appui sur l'expérience menée en Rhône-Alpes depuis 2004.

Par la production d'analyses chiffrées et qualitatives, elle vise à accroître la connaissance sur les centres sociaux, ce qu'ils sont et ce qu'ils font.

<sup>1</sup>Une mission de maîtrise d'ouvrage a été confiée à la Caf du Rhône pour accompagner cette démarche en lien avec la Cnaf et la FCSF, et pour l'animer dans les territoires pilotes. Localement, des comités de pilotage réunissant a minima Caf et représentation fédérale locale des centres sociaux ont été constitués pour co-produire les analyses