

OBSERVATOIRE DES CENTRES SOCIAUX

NORD



PARTENARIAT, GOUVERNANCE ET PROXIMITÉ POUR UNE MEILLEURE COHÉSION SOCIALE

En premier lieu nos remerciements vont aux centres sociaux qui ont répondu assidûment, autour de 80%, et qui nous permettent ainsi d'avoir une vision la plus fine de leur activité au niveau départemental. C'est le sens de l'Observatoire « Système d'Échange National Centres Sociaux » SENACS.

Cette observatoire est un des axes forts du protocole d'accord entre la Caf du Nord et la Fédération des centres sociaux pour la période 2013/2018. Il explicite l'action menée, au quotidien, par les centres sociaux et vise un travail de prospective pour *accompagner au mieux le développement social des populations et des territoires*. Cette connaissance permet à tous les partenaires de mieux mieux appréhender la réalité des actions et des projets.

L'évolution de quelques politiques publiques, notamment celles de l'État sur les contrats aidés, va impacter fortement l'économie et la structure des centres sociaux. Dans ce contexte, qui voit aussi le repositionnement des modèles socio-économiques des acteurs de l'Économie Sociale et Solidaire, il convient bien de réaffirmer tout à la fois l'originalité et la pertinence du **projet centre social** et son agrément par la Caf. À travers son **élaboration participative**, basée sur un **diagnostic local**, il doit plus que jamais être soutenu par tous les partenaires dans une logique de coopération active, parce qu'il est le garant de la **mixité sociale**, du **lien social** à préserver ou à retisser, en restant ouvert à toutes et tous, sans aucune distinction et discrimination de quelconque nature, tout en respectant les droits et devoirs de notre République et les beaux principes de la laïcité. C'est aussi dans cette dimension que pourra se poursuivre une démarche de **développement local** dans la spécificité des territoires, notamment ceux en difficulté, et aussi ceux vers lesquels il faut pouvoir se tourner, ensemble, pour accompagner des dynamiques nouvelles ou renouvelées, toujours avec les partenaires concernés, autour d'habitants mobilisés.

Développer et encourager les initiatives citoyennes, accompagner les projets dans lesquels les habitants peuvent s'impliquer autour du vivre-ensemble et des actions collectives, resteront des objectifs à tenir, et vis-à-vis desquels les déclinaisons doivent pouvoir prendre en compte la **Jeunesse** dans toutes ses composantes. *Ce chantier devrait pouvoir prendre toute sa place dans le cadre de la prochaine Convention d'Objectifs et de Gestion (COG) ÉTAT/CNAF, nous le formulons ici, en tous les cas, avec toute l'énergie possible.*

Dans cette perspective, et dans le droit fil de notre protocole d'accord commun, - *dont il faut désormais pouvoir poser le cadre d'une évaluation partagée* -, soulignons toutefois déjà l'évolution et la qualité attestée du partenariat développé et mis en œuvre ces dernières années. Il permet d'accompagner les centres sociaux, véritables structures de proximité qui ont un rôle majeur à jouer dans le champ de la **cohésion sociale** et d'un indispensable **principe de citoyenneté**. Ces principes activent le **pouvoir d'agir des habitants**, en procurant de la confiance individuelle et collective, et en permettant d'accéder à des responsabilités, à différents niveaux, pour développer une gouvernance originale et adaptée. C'est autour de cet enjeu important que nous poursuivrons nos engagements respectifs.

Lydie LIBRIZZI *Présidente du conseil d'administration de la Caf du Nord*

Michel BRULIN *Président du conseil d'administration de la Fédération des Centres Sociaux du Nord-Pas-de-Calais*

CE QU'EST UN CENTRE SOCIAL

DES TEXTES FONDATEURS SUR LES CENTRES SOCIAUX

Pour la Fédération des centres sociaux de France :
La Charte fédérale d'Angers de juin 2000 (extrait)
« Le centre social et socio-culturel entend être un foyer d'initiatives porté par des habitants associés appuyés par des professionnels, capables de définir et mettre en œuvre un projet de développement social pour l'ensemble de la population d'un territoire. »

Pour les Caisses d'allocations familiales :
La Circulaire animation de la vie sociale de juin 2012 : (extrait)
« [Les centres sociaux] poursuivent trois finalités [...] :
- l'inclusion sociale et la socialisation des personnes ;
- le développement des liens sociaux et la cohésion sociale sur le territoire ;
- la prise de responsabilité des usagers et le développement de la citoyenneté de proximité.

Ces trois finalités communes à l'ensemble des structures de l'animation de la vie sociale visent à répondre aux besoins sociaux fondamentaux ; elles se réfèrent aux dimensions individuelle, collective et sociale de tout être humain. »

LES TROIS DIMENSIONS DU PROJET



Développement de la citoyenneté

Dimension d'intérêt général

Le centre social renforce le pouvoir d'agir des habitants sur les questions de société qui concernent leur territoire, en favorisant des réponses innovantes.



Accompagnement des projets

Dimension collective

Le centre social accompagne les projets collectifs des habitants pour répondre à leurs envies et à leurs besoins.

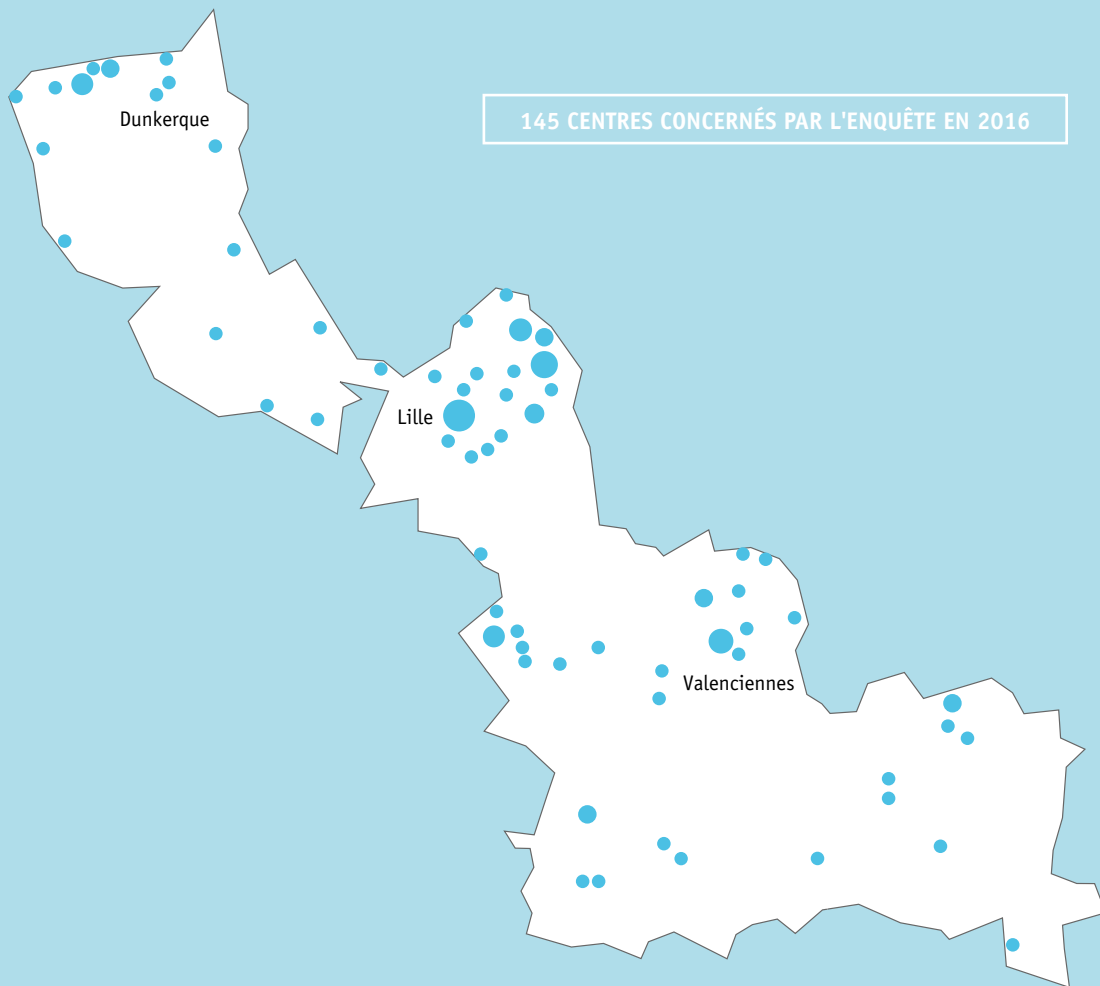


Activités – actions socio-éducatives et services

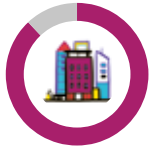
Dimension individuelle

Le centre social propose aux habitants des services et des activités adaptés aux besoins qu'ils ont exprimés, en coopération avec les collectivités locales.

CARTE DES CENTRES SOCIAUX DU NORD

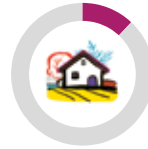


TERRITOIRES D'INTERVENTION



88% des centres sociaux à dominante urbaine

- › 39% à l'échelle d'un quartier
- › 33% à l'échelle de plusieurs quartiers
- › 22% à l'échelle d'une commune
- › 6% à l'échelle de plusieurs communes



12% des centres sociaux à dominante rurale

- › 56% à l'échelle plusieurs communes
- › 28% à l'échelle d'une commune
- › 16% sur le territoire d'un EPCI

DES POINTS D'APPUI DE LA POLITIQUE DE LA VILLE

73% des centres sociaux sont en territoire politique de la ville

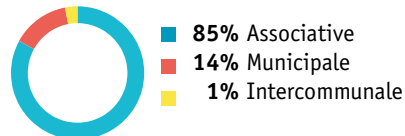
- › Sur les **91 quartiers prioritaires** dans le Nord, **74** sont dotés d'un ou plusieurs centres sociaux (*17 territoires non couverts*)



La **branche Famille** s'est engagée à favoriser la création d'un centre social ou d'un espace de vie sociale dans les quartiers Politique de la Ville non dotés d'un équipement.

À ce titre, une dotation de **2,5M€** a été inscrite au budget national (FNAS) 2017.

MODE DE GESTION



Interview flash du maire d'Onnaing Pourquoi avoir appuyé en 2016 la création d'un centre social sur vos quartiers en Politique de la Ville ?

« En 2016 a été créé l'Espace socioculturel intercommunal le PHARE sur les communes de Vicq, Onnaing et Quarouble. C'est un outil puissant de cohésion sociale et de soutien des initiatives des habitants. Il est le fruit d'une volonté politique des trois communes, soutenues par des partenaires : la CAF du Nord, le Conseil Départemental du Nord, les services de l'État et la Fédération des centres sociaux du Nord ».

Michelle Gréaume, maire d'Onnaing, sénatrice du Nord

LES ACTIONS EN DIRECTION DES ENFANTS ET DES JEUNES

De par leur action généraliste et ouverte à l'ensemble de la population, les centres sociaux sont des équipements polyvalents, des lieux ressources où chacun peut trouver des activités et des services dans les domaines les plus variés. Ces activités sont coordonnées, elles sont à finalités sociales, éducatives et culturelles. Les centres sociaux recherchent la mixité des publics et l'intergénérationnalité. Toutes les classes d'âges sont représentées, de 0 à 99 ans...



ACCUEIL DES PETITS ENFANTS DE 0 À 3 ANS

73% des centres sociaux

Actions principales :

- > **41%** Lieux d'accueil enfant-parents
- > **32%** Haltes-garderies

ACCUEIL DES ENFANTS DE 4 À 10 ANS

98% des centres sociaux

Actions principales :

- > **92%** ALSH
- > **80%** Accompagnement à la scolarité

ACCUEIL DES PRÉ-ADOLESCENTS DE 11 À 14 ANS

99% des centres sociaux

Actions principales :

- > **88%/86%** Activités sportives et culturelles
- > **84%** Accompagnement de projets à l'initiative des pré-ados

ACCUEIL DES ADOLESCENTS DE 15 À 17 ANS

96% des centres sociaux

Actions principales :

- > **86%** Activités sportives
- > **80%** Animation de rue
- > **73%** Accompagnement de projets à l'initiative des adolescents

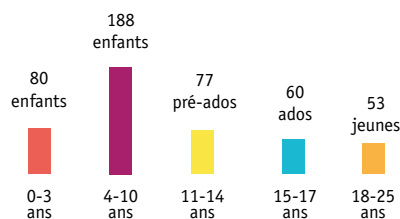
ACCUEIL DES JEUNES DE 18 À 25 ANS

93% des centres sociaux

Nature et/ou thème des actions menées :

- > **75%** Avenir professionnel
- > **65%** Cohésion sociale
- > **59%** Études et formation

NOMBRE D'ENFANTS ACCUEILLIS



LALP : un label CAF

L'adolescence est une période de rupture et de fragilité mais aussi de découverte et de construction. La manière dont les adolescents mettent à profit leur temps en dehors des heures scolaires est capitale pour leur réussite et leur épanouissement. Les temps d'accueil doivent donc être adaptés en tenant compte de leurs besoins, en facilitant le dialogue, l'écoute et la prise de responsabilités. Les Lieux d'accueil et de loisirs de proximité surnommés « LALP » accueillent les jeunes de 11 à 17 ans ; ils sont des lieux éducatifs et de loisirs fondés sur un projet global répondant à des besoins spécifiques identifiés. On recense 111 LALP en 2016 dans le Nord.

LES ACTIONS EN DIRECTION DES ADULTES ET DES FAMILLES

ZOOM SUR QUELQUES ACTIVITÉS

Des actions qui visent à faciliter l'accès aux droits des personnes

80% des centres sociaux **accueillent les permanences d'institutions.**

62% des centres sociaux développent des projets pour **pallier les ruptures numériques.**



Des actions qui visent à faciliter l'apprentissage du français

41% des centres sociaux concernés

1 829 personnes touchées, soit en moyenne **33 personnes** par centre social.

LES ACTIONS DU PROJET FAMILLE

Pour retisser du lien social et pour favoriser les solidarités entre les familles.

Actions principales :

- › **98%** Manifestations festives
- › **88%** Actions intergénérationnelles
- › **86%** Loisirs collectifs en famille



Pour renforcer le lien entre les familles et l'école et offrir les ressorts nécessaires à la réussite de l'enfant.

Actions principales :

- › **76%** Accompagnement à la scolarité



Pour favoriser l'expression de la parole et le soutien entre pairs.

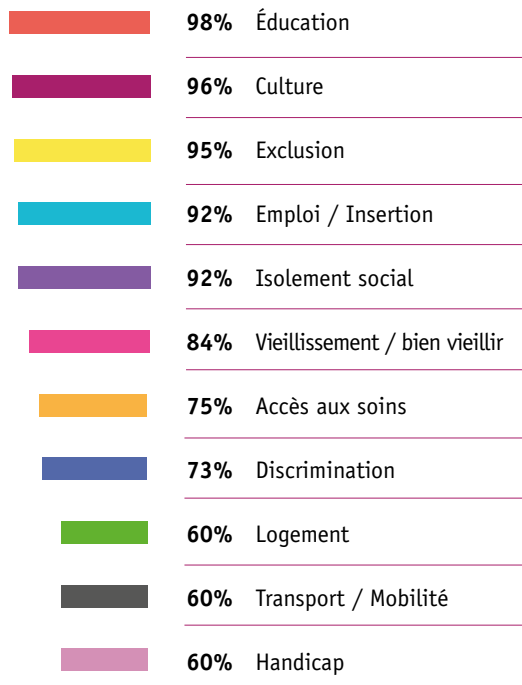
Actions principales :

- › **70%** Groupes d'échanges
- › **31%** Conférences débats



AGIR SUR LES QUESTIONS SOCIALES

QUESTIONS SOCIALES TRAVAILLÉES DANS LES CENTRES SOCIAUX



Des actions hors les murs vers les personnes isolées, notamment vieillissantes.

À la Maison de quartier Solange Tonini à Denain, le « café de la connaissance » est une action de porte à porte. À plusieurs moments de l'année, un binôme bénévole - professionnel fait le tour des habitations avec du café, prend le temps de faire connaissance et d'être à l'écoute de ce que vivent les habitants. Au centre social de Loon Plage, un réseau d'habitants relais va rencontrer régulièrement à domicile des personnes âgées isolées, et ouvrir à du lien social avec d'autres.

ORDRE D'IMPORTANCE DANS LE PROJET SOCIAL

Au niveau régional

1. Éducation
2. Exclusion
3. Emploi / Insertion
4. Isolement
5. Vieillesse



Au niveau National

1. Éducation
2. Exclusion
3. Emploi / Insertion
4. Isolement
5. Vieillesse



Des actions éducatives auprès des jeunes en situation de « décrochage social »

Ces actions sont bien présentes dans les centres sociaux et croisent les nouvelles orientations du Département du Nord en matière de jeunesse. Il s'agit d'intervenir le plus en amont possible entre 11 et 16 ans pour de la prévention (autonomie, relations à la famille, à la scolarité...) et construire entre 16 et 25 ans les relais en matière d'insertion socio-professionnelle.

Par exemple, dans le quartier de Sous le Bois à Maubeuge, le centre social de la Fraternité intervient avec les collèges et lycées du secteur pour accompagner les jeunes en décrochage scolaire et mettre en place des alternatives à l'exclusion temporaire.

LE SOUTIEN AU DÉVELOPPEMENT DU POUVOIR D'AGIR DANS LES CENTRES SOCIAUX

DE QUOI ON PARLE ?

« Soutenir le développement du pouvoir d'agir des habitants, c'est accompagner, créer les conditions pour que des habitants prennent ou reprennent du contrôle sur ce qui est important pour eux, leurs proches, leurs groupes. » Yann Le Bossé



COMMENT LES CENTRES SOCIAUX LE TRAVAILLENT

› Écouter ce qui fait problème pour les habitants, « aller vers » dans et hors les murs.

Porte à porte, diagnostic en marchant, se rendre aux sorties d'école, mettre en place des ateliers itinérants de rue, faire des micros-trottoirs, organiser un porteur de parole...

Dans l'accueil au centre, ouverture et disponibilité sont mis en avant ainsi que les espaces et groupes de paroles, les questionnaires, l'accueil dans les groupes adultes, l'Estaminet, le café du matin.

› Ce qui fait problème pour les habitants, et qui donne envie de se mettre en route.

Les thèmes porteurs :

Animer le quartier (*fêtes, manifestations*) ; aider les autres, construire des solidarités de proximité (*réseau d'entraide auprès des personnes isolées, réveillon solidaire...*) ; agir sur son cadre de vie (*embellissement, rénovation urbaine, auto-réhabilitation de logement*) ; agir sur la santé (*habitants relais santé, action de prévention par les habitants*) ; agir sur les problématiques de consommation et d'accès au droit.

› Le centre social, un espace des possibles en groupe.

Accompagnement des projets, junior association, bénévolat d'activités, groupes en autogestion, création d'association.

› Des instances qui peuvent aussi être des leviers pour soutenir le développement du pouvoir d'agir des habitants.

Dans les centres sociaux : *commissions, comités d'usagers, conseil de maison,*

Hors centres sociaux : *tables de concertation, conseils de quartiers, conseils citoyens...*

› Des supports privilégiés qui contribuent à rendre acteurs :

Espaces d'expression (*débats, cafés citoyens*) ; outils culturels (*journal, web-radio, battle internationale, ateliers théâtre...*), jardins partagés.

Témoignage d'Isabelle, de Valenciennes, habitante qui a suivi la formation « développement du pouvoir d'agir » avec la Fédération.

« J'ai bien aimé travailler avec les salariés, on était au même niveau. On a expérimenté d'aller rencontrer les gens dans la rue, dans l'espace public. Une dame, au début, ne voulait pas parler, puis j'ai réussi à la faire s'exprimer. Et c'est grâce à la formation que j'ai pu faire ça. C'était un super échange. On a appris à écouter de manière large et à faire ensuite de l'écoute orientée. Ça change l'approche des problèmes des gens. On n'est pas là pour faire à leur place, mais pour les accompagner ».

L'ENGAGEMENT BÉNÉVOLE DES HABITANTS

LE CENTRE SOCIAL : UN ASCENSEUR DE LA PARTICIPATION SOCIALE

Dans un contexte où prédomine le sentiment d'un moindre engagement des individus dans la société et la vie associative, le centre social est un lieu de production d'engagement, de développement d'une citoyenneté de proximité.

On peut ouvrir la porte du centre social pour du service, une permanence, s'inscrire à une activité, et à partir de là vivre un parcours d'engagement : passer d'usager à adhérent, d'adhérent à acteur bénévole au sein du centre, administrateur du centre social, acteur du territoire (*dans le quartier, la commune...*).

DES HABITANT ADHÉRENTS ET USAGERS

Des adhésions mixtes
« **familiales et individuelles** » en majorité :

76% des centres sociaux proposent une **adhésion familiale**,

24% des centres sociaux proposent une **adhésion individuelle**

Dans de nombreux centres sociaux, les adhérents ont le choix entre **les 2 types d'adhésion**.

116 578 ADHÉRENTS soit :

996 personnes adhérentes
par centre social en moyenne,

- › **745 usagers réguliers** aux activités du centre social
- › **270 usagers réguliers** aux actions faites par des partenaires dans le centre social
- › **670 usagers ponctuels** participant à des événements



DES BÉNÉVOLES ENGAGÉS

2 746 BÉNÉVOLES RÉGULIERS

20 bénévoles par centre social en moyenne

2 367 heures en moyenne de bénévolat d'activité régulier par centre social par an, soit **1,5 ETP**

› **118 heures par an** par bénévole en moyenne

2 699 BÉNÉVOLES OCCASIONNELS

20 bénévoles par centre social en moyenne

950 heures en moyenne de bénévolat occasionnel par centre social par an, soit **0,6 ETP**

› **47,5 heures par an** par bénévole en moyenne

LES ACTIVITÉS QUI MOBILISENT LE PLUS LES BÉNÉVOLES :

- › Les ateliers **créatifs** ou **manuels** en direction des adultes
- › Les animations **festives** et de quartier
- › L'accompagnement à la **scolarité**
- › Les accueils de **loisirs**
- › **L'alphabétisation**
- › Les activités **culturelles**, l'animation autour du livre et du jeu
- › Les actions de **solidarités** (*bourses aux jouets, vestiaires solidaires, repas solidaire...*)
- › Les activités envers les **seniors** (*ateliers mémoire, visite à domicile...*)



L'ENGAGEMENT BÉNÉVOLE DES HABITANTS

Le centre social associe les habitants à l'élaboration et au **pilotage de son projet**.

Le centre social met en place plusieurs types d'instances pour soutenir la participation autour du projet social :

› **Des instances de pilotage** : dédiées au projet global, son suivi, le budget,... (exemples : un Conseil d'administration associatif ; un Comité d'usagers, comité de maison, ou comité de projet dans des regroupements ; un conseil d'exploitation).

› **Des instances intermédiaires** (commissions et comités divers), pour échanger sur des thématiques, sur des activités, préparer des événementiels à mettre en place.

Ce sont des lieux d'apprentissage de la participation.

AU SERVICE DU PILOTAGE DU PROJET

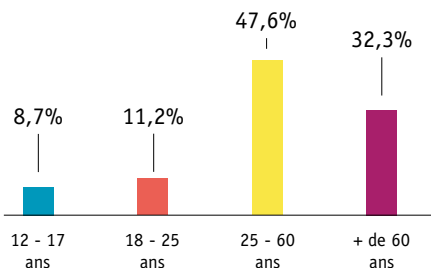
2 584 habitants sont associés à l'instance de pilotage

19 habitants en moyenne par centre social

615 heures de bénévolat par an et par centre social, soit **0,4 ETP**

49 ans moyenne d'âge dans les instances

UN LIEU D'ENGAGEMENT DANS LES INSTANCES POUR TOUS LES ÂGES



LE RENOUVELLEMENT DE LA PARTICIPATION

77% des centres sociaux ont vu de nouvelles personnes intégrer les instances en 2016.

5 personnes nouvelles en moyenne par centre social contre **2 départs** (aucun départ pour 37 % des centres sociaux).

LA FORMATION DES BÉNÉVOLES

585 habitants sont associés à l'instance de pilotage.

En moyenne :
› **4,6** par centre social.
› **58%** des centres sociaux concernés.

Interview de Corinne, 53 ans, de Cambrai Comment es-tu devenue bénévole au centre social ?

« Je suis entrée par la petite porte, c'est ma référente RSA qui m'a fait connaître le centre. Elle a vu que j'avais fait du bénévolat comme parent d'élève, et le centre social m'a proposé de participer aux tables d'hôte parce que je savais aussi cuisiner. Puis je suis entrée au conseil d'administration il y a 3 ans maintenant. Je suis aujourd'hui vice - présidente. En parallèle, j'ai obtenu un CAP cuisine et je suis en train de passer mon permis ».

Que retiens-tu de ce parcours d'engagement ?

« Ça m'a permis de « rattraper » mon estime de moi, de gagner de la confiance, de l'envie de vivre, de savoir reprendre la parole en public ».

Qu'es ce que tu as le sentiment d'apporter ?

« J'adore partager mon savoir-faire, par exemple en cuisine auprès personnes âgées, rendre de l'autonomie à certaines personnes. J'aime aussi apporter des idées au sein du conseil d'administration, prendre des décisions pour soi mais aussi pour les autres ».

DES DYNAMIQUES LOCALES

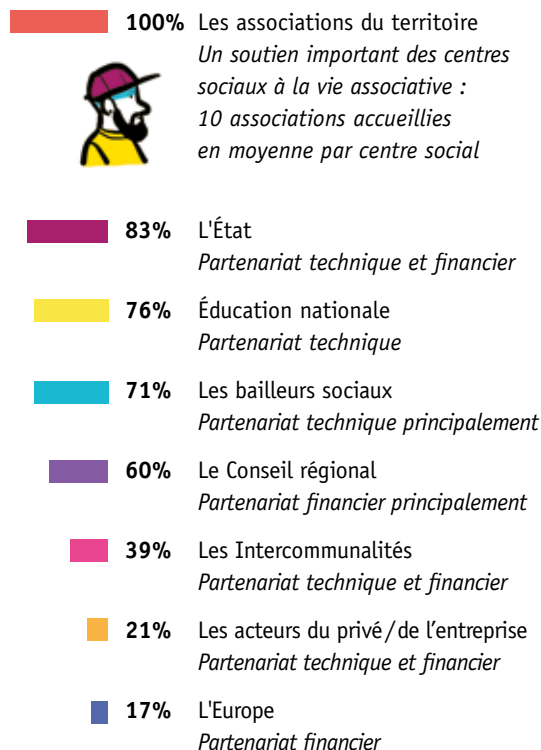
LE PARTENARIAT

Le centre social mobilise les partenariats et les ressources locales pour élaborer et **mettre en œuvre un projet global de développement social.**

LES PRINCIPAUX PARTENAIRES DES CENTRES SOCIAUX

› **Un partenariat institutionnel avec la CAF, le Département, les communes autour du projet centre social :** ils participent tous les 4 ans à l'élaboration partagée du projet social, à sa validation et sa mise en œuvre.

› **Les autres partenariats :**



DÉVELOPPER DE « NOUVELLES ALLIANCES », DES PARTENARIATS DÉCLOISONNÉS POUR INNOVER SOCIALEMENT.

› **Avec l'association ATD Quart Monde et l'Éducation Nationale** autour du défi éducatif et de lutte contre la grande pauvreté : l'action « *Pour la réussite de tous les enfants à l'école* » dans le quartier de Fives à Lille, une démarche de croisement de savoirs entre parents, enseignants, professionnels des centres sociaux.

› **Avec le Conseil Régional, l'Europe, la Métropole Lilloise, la CAF, le Département** autour du défi numérique : l'action « *centres sociaux connectés* » avec 8 centres sociaux de la Métropole Lilloise pour enraceriner l'ensemble du projet centre social dans le numérique.

› **Avec le Parc Naturel Régional de l'Avesnois** autour du défi écologique et énergétique : formation des équipes, micro aménagements écologiques (*mares écologiques, nichoirs,...*) dans les espaces attenants au centre social, appui durant l'hiver 2016 auprès de 160 familles dans la gestion énergétique de leur habitation, appui à l'éco rénovation,...

LE CENTRE SOCIAL POINT D'APPUI POUR FAIRE VIVRE LES INSTANCES DE DÉMOCRATIE PARTICIPATIVE

Partenariat avec le conseil citoyens pour :

46 centres sociaux (sur 96 répondants).

LES EMPLOIS SALARIÉS

L'action des centres sociaux s'appuie sur le travail associé entre **habitants et professionnels qualifiés**.

UN SOCLE DE PERMANENTS SALARIÉS QUALIFIÉS APPUYÉS PAR DES SALARIÉS OCCASIONNELS ET DES CONTRATS AIDÉS

17,65 ETP en moyenne par centre social dont **10,2** sont des salariés permanents.

58% ETP en CDI
41 fiches de paie en moyenne par centre social.

5 462 salariés dont **2 802 CDD**

- › **50,3 %** temps de travail **inférieur à un mi-temps**.
- › **31,8 %** temps de travail **supérieur à un ¾ temps**.

DES SALARIÉS QUALIFIÉS AU CŒUR DE LA RELATION AUX HABITANTS

- › **7%** Direction
- › **11%** Personnel d'accueil et administratifs
- › **6%** Personnel logistique (*factotum, personnel d'entretien*)
- › **59%** Personnel d'animation, travailleurs sociaux, (*hors petite enfance*)
Dont 62% niveau IV à I
- › **17%** Personnel petite enfance



UNE DÉMARCHE PERMANENTE DE MONTÉE EN QUALIFICATION

733 actions de formation réalisées en 2016 dans le cadre du plan de formation

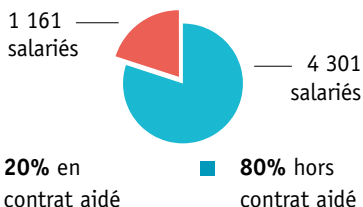
195 actions hors plan de formation

88% des centres sociaux ont permis à leurs salariés de **suivre une formation**.

Formations diplômantes principalement dans la filière animation (DEJEPS, BPJEPS, DESJEPS) mais aussi CAFERUIS, CAFDES et des formations universitaires.
Formations non diplômantes :

- › soit en lien avec un métier : *logiciel adhérents, Actions parentale et familiale, fonction accueil, technique d'animation, accompagnement à la scolarité, AFNR ;*
- › soit plus transversales : *management, cohésion d'équipe, analyse de pratiques, gestion de conflit, méthodologie de projet, secourisme*

Emplois salariés en centre social



La fin des contrat aidés, une réelle difficulté sociale et économique annoncée.

En 2016, on comptait 1161 salariés en contrat aidé dans les centres sociaux (625 CAE et 496 emplois d'avenir), pour beaucoup sur des postes éducatifs (49% des CAE et 67% des emplois d'avenir).

La qualification est une réalité (72% ont suivi une formation en 2016) de même que l'accès à un emploi durable : 174 personnes ont trouvé un CDI en 2016. Dans les centres sociaux, 1/5 des postes de salariés CDI sont passés par un contrat aidé.

LES MOYENS FINANCIERS

LES CHARGES D'UN CENTRE SOCIAL

Budget moyen des centres sociaux du Nord :

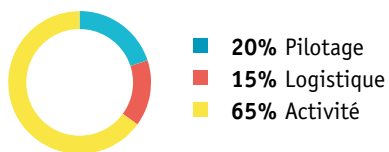
888 404€ en 2016 (842 694€ en 2014)
en légère augmentation.

667 892€ moyenne au niveau national

LA RÉPARTITION DES CHARGES

Elle est stable.

Le pilotage et les activités représentent **85% du budget**, démontrant les priorités fortes données aux actions développées.



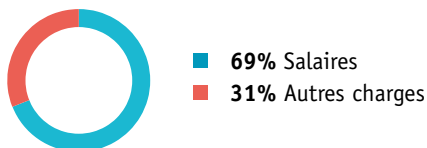
Budget médian :

742 398€ (706 100€ en 2014)
ce qui corrobore une tendance réelle à l'augmentation des budgets.



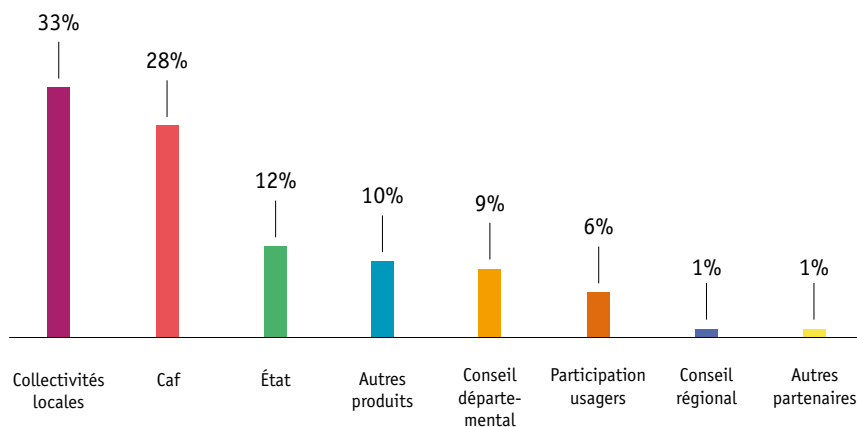
LA MASSE SALARIALE

L'action des centres sociaux repose sur l'**intervention conjuguée des professionnels et des bénévoles**, d'où le poids de la masse salariale.



LES MOYENS FINANCIERS

LA PART DES FINANCEURS



LES PRINCIPALES ÉVOLUTIONS ENTRE 2014 ET 2016

Caf

Part constante à hauteur de **28%**, mais légère augmentation des montants.

À noter le rôle du fonds Publics et Territoires (*qui fait levier notamment sur l'action jeunesse*) : **42 000€** en moyenne par centre social en 2016.

Département

9% en 2016 au lieu de 11% en 2014, liée à la baisse des financements sur les volets jeunesse, insertion, animation globale, crédits spécifiques.

Collectivités Locales

33% au lieu de 37% en 2014

État

12% au lieu de 10% en 2014.

Dont 8,56 % liés à l'aide à l'emploi.

89 000€ en moyenne par centre social.

Les baisses annoncées en 2017 concernant les aides à l'emploi auront un impact important dans l'économie des centres sociaux.

Usagers

une contribution des usagers significative autour de 6% : **54 000€** en moyenne par centre social.

LISTE DES CENTRES SOCIAUX CONCERNÉS PAR L'ENQUÊTE

ARLEUX

Centre Social Intercommunal

ARMENTIERES

Centre Social Salengro

Centre Social des 4 Saisons

AUBY

Centre Social Pablo Picasso

AULNOYE AYMERIES

Centre Social Guy Môquet

Centre Social de la Florentine

AVESNES SUR HELPE

Centre Social Nouvel Air

BAILLEUL

Centre Social Honoré Declercq

BEAUVOIS

Centre Social de Beauvois L'Escale

BOURBOURG

Centre Social Andyvie

CAMBRAI

Centre Social du Centre Ville

Centre Social Martin Martine

et Guise

Centre Social Saint Roch

CAUDRY

Maison de quartier La Passerelle

Maison de quartier Marliot

Maupassant

COMINES

Centre Social de Comines

CONDE SUR ESCAUT

Centre Social de Condé

COUDEKERQUE BRANCHE

Centre Social Communal Josette

Bulte

CROIX

Maison des Jeunes et de la Culture

DECHY

Centre Socio-Culturel H. Martel

DENAIN

Centre Socio-Culturel Faubourg

du Château

Maison de Quartier Solange Tonini

DOUAI

Centre Social de Dorignies

Centre Social du Faubourg

de Béthune

Centre Social du Faubourg

d'Esquerchin

Centre Social de Frais Marais

Centre Social Résidence Gayant

DOUCHY-LES-MINES

Centre Social Agora

DUNKERQUE

Maison de Quartier du Banc Vert

Maison de Quartier de la Basse

Ville

Maison de Quartier du Carré

de la Vieille

Espace Carnot / Maison de Quartier

Est Centre (St Pol)

Centre Social Jean Guehenno

(St Pol)

Maison de Quartier des Glacis

Maison de Quartier de l'Ile Jeanty

Maison de Quartier du jeu de Mail

Maison de Quartier du Méridien

Maison de Quartier Neptune Grand

Large

Maison de Quartier Pasteur

Centre Social Pierre Mendes France

/ Bayard (St Pol)

Maison de Quartier Rosendaël

Centre

Maison de Quartier de Soubise

Maison de Quartier de la Tente

Verte

ESCAUTPONT

Centre Social Agate

FACHES THUMESNIL

Centre des Cinq Bonniers

Centre Social du Chemin Rouge

FERRIERE LA GRANDE

Centre socio-culturel

FORT – MARDYCK

Centre Social de Fort Mardycq

FOURMIES

Centre Social de FOURMIES

FRESNES SUR ESCAUT

Centre socio culturel de

Fresnes-sur-Escaut

GRAND FORT PHILIPPE

Centre Socio-Culturel L'Estran

GRANDE SYNTHE

Maison de Quartier de l'Albeck

Maison de Quartier du Courghain

Maison de Quartier Europe

Maison de Quartier du Moulin

Maison de Quartier Saint Jacques

GRAVELINES

Maison de Quartier Atouts Ville

Centre

Maison de Quartier Atout Ville

Huttes

Maison de Quartier Atouts Ville

Petit Fort Philippe

Maison de Quartier Atout Ville

Pont de Pierre

HALLUIN

MJC Centre Social Halluin

HAUBOURDIN

Centre social Haubourdin le Parc

HAZEBROUCK

Centre Social du Nouveau Monde

Centre Socio-Educatif

HEM

Centre Social des 3 Villes

Centre Social St Exupéry

LA GORGUE

Centre Social Maison pour Tous

LAMBERSART

Centre Social Lino Ventura

LANDRECIÉS

Centre Social E. Bantigny

LEFRINCKOUCHE

Maison pour Tous

LILLE

Centre Social Arbrisseau

Centre Social Faubourg de Béthune

Centre Social les Bois Blancs /

Rosette de Mey

Centre Social La Busette

Centre Social Lazarre Garreau

Maison de quartier de Wazemmes

Centre Social Maison Godeleine

Petit

Centre Social Marcel Bertrand

Centre Social Maurice Pellevoisin

Centre Social Mosaïque

Maison de quartier Moulin

Centre Social Roger Salengro

LOON-PLAGE

Centre Socio-Culturel Dulcie

September

LOUVROIL

Centre Social RAIL ATAC

MARLY

Centre Social les Floraties

Centre Socio-Culturel de la

Briquette

MARQC EN BAROEUL

Centre Social

MARQUETTE LEZ LILLE

Centre social l'Abbaye

MAUBEUGE

Centre Social de l'EpINETTE

Centre Social de la Fraternité

Centre Social des Provinces

Françaises

MERVILLE

Centre Social Jacques Brel

MONS EN BAROEUL

Centre Social Imagine

NOYELLES SUR ESCAUT

Centre Social itinérant en milieu

rural Asso AJR

OSTRICOURT

Centre Social d'Ostricourt

PECQUENCOURT

Centre Social F. Dolto

PERENCHIES

Centre d'Animation Loisirs Docteur

Nuyts

QUIEVRECHAIN

Centre Social Amilcar Reghem

RONCHIN

Centre Social Maison du Grand Cerf

SIN LE NOBLE

Centre Social Municipal Sin de

Noble

RAISMES

Maison de Quartier de Sabatier

Maison de Quartier Joliot Curie

Maison de Quartier Vicoigne

REXPOËDE

Centre Social "La Source"

ROUBAIX

Centre Social Le Nautilus

Centre Social Basse Masure

Centre Social de l'Alma

Centre Social de l'Hommelet

Centre Social des Trois Ponts

CS familial et Culturel Fresnoy

Mackellerie

Centre Social Maison des deux

Quartiers Pile Ste Elisabeth

Maison de Développement Social

ECHO

SAINT SAULVE

Maison de Quartier La Pépinière

SOMAIN :

Centre Social A. Largiller

STEENVOORDE

Centre Social la Maison de Flandre

TETEGHEM

Centre Socio-Culturel Saint Exupéry

de teteghem

TOURCOING

Centre Socio-culturel Belencontre

Centre Social de Boilly

Centre Social de la Bourgogne

Centre Social Marlière Croix Rouge

Centre Social de Phalempins

Centre Social des Trois Quartiers

MJC La Fabrique

VALENCIENNES

Centre Social du Faubourg de

Cambrai

Centre Social Duteuple

Centre Socio-Culturel Georges

Dehove

Maison de Quartier Beaujardin

Maison de Quartiers Centre Ville

Maison de Quartier Saint-Waast

VIEUX CONDE

Centre Social de Vieux Condé

VILLENEUVE D'ASQC

Centre Social Cocteau

Centre Social du Centre Ville

Centre Social Flers – Sart

Centre Social LARC Ensemble

WALINCOURT-SELVIGNY

Centre Social itinérant Familles

Rurales

WASQUEHAL

Centre Social de l'Orée du Golf

Centre Social La Maison Nouvelle

WATTRELOS

Centre Social de la Mousserie

Centre Social de l'Avenir

Centre Social du Laboureur

WATTEN

Centre Socio-Culturel Espace

St Gilles

WATTIGNIES

Centre Social du Blanc Riez

Centre Social Promesses

WAZIERS

Centre Social H. Martel

PROJET SENACS

Le Système National d'Échange des Centres Sociaux (SENACS) - Observatoire des Centres Sociaux concerne l'ensemble du territoire métropolitain et trois départements d'outre-mer pour la campagne de saisie 2017. Cette enquête basée sur un questionnaire commun prend appui sur l'expérience menée en Rhône-Alpes depuis 2004.

Par la production d'analyses chiffrées et qualitatives, elle vise à accroître la connaissance sur les centres sociaux, ce qu'ils sont et ce qu'ils font.

Une mission de maîtrise d'ouvrage a été confiée à la Caf du Rhône par la Cnaf pour accompagner cette démarche en lien avec la FCSF et pour l'animer sur l'ensemble du territoire.

L'observatoire contribue à valoriser les projets des centres sociaux et permet de disposer en permanence de données chiffrées et d'illustrations d'actions pertinentes menées avec et pour les habitants.

site internet : www.senacs.fr

COORDONNÉES

CAISSE D'ALLOCATIONS FAMILIALES DU NORD

59863 LILLE CEDEX

FÉDÉRATION DES CENTRES SOCIAUX DU NORD-PAS-DE-CALAIS

Centre Vauban – 201 Rue Colbert

59000 LILLE

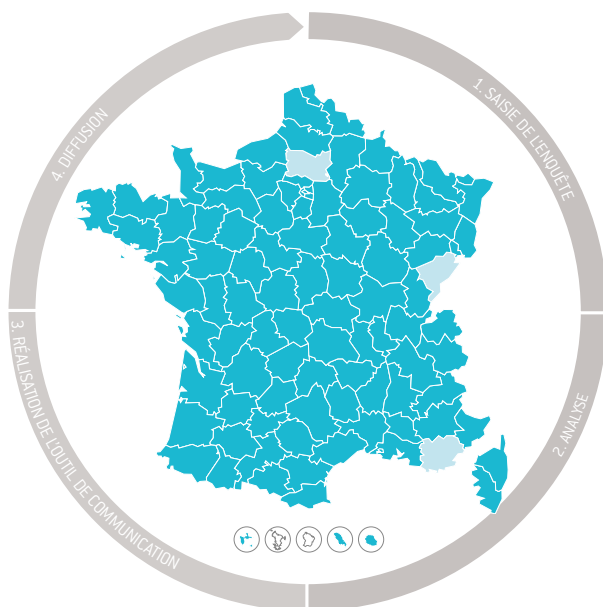
FICHE NATIONALE

- ➔ UN OBSERVATOIRE NATIONAL PARTAGÉ ENTRE CNAF ET FCSF
- ➔ UN CO-PILOTAGE LOCAL ENTRE LE RÉSEAU
DES CAF ET DES CENTRES SOCIAUX
- ➔ GÉNÉRALISATION DE LA DÉMARCHÉ À PARTIR DE 2018

2237

CENTRES SOCIAUX
AGRÉÉS CAF EN 2016

- territoires concernés par l'enquête
- territoires en test en 2017



ENQUÊTE 2017

DONNÉES 2016

2065

CENTRES SOLLICITÉS

1850

ONT RÉPONDU
À L'ENSEMBLE
DE L'ENQUÊTE



80% CENTRES
SOCIAUX URBAINS

20% CENTRES
SOCIAUX RURAUX



PRÈS DE **26 000**
ÉQUIVALENTS TEMPS PLEIN

13 ETP EN MOYENNE
PAR CENTRE SOCIAL



+ DE **110 000**

BÉNÉVOLES
D'ACTIVITÉS

55 EN MOYENNE
PAR CENTRE SOCIAL



+ DE **46 000**

BÉNÉVOLES
DANS LES INSTANCES DE
GOUVERNANCE /PILOTAGE

25 EN MOYENNE
PAR CENTRE SOCIAL

PROJET



SENACS - SYSTÈME D'ÉCHANGES NATIONAL DES CENTRES SOCIAUX

www.senacs.fr

